

SLOVENSKÁ POĽNOHOSPODÁRSKA UNIVERZITA V NITRE



VÝROČNÁ SPRÁVA O HOSPODÁRENÍ
Slovenskej poľnohospodárskej univerzity
v Nitre
za rok 2015

doc. Ing. Oľga Roháčiková, PhD.
kvestorka

Dr.h.c. prof. Ing. Peter Bielik, PhD.
rektor

Tabuľková príloha:

- Tabuľky 1-25 Výročnej správy o hospodárení za rok 2015

OBSAH

Tabuľková príloha:.....	2
OBSAH	3
1. Úvod	5
2. Ročná účtovná závierka	7
2.1 Súčava.....	8
2.2 Výkaz ziskov a strát.....	11
Rozbor hospodárenia za rok 2015.....	11
3. Analýza výnosov a nákladov.....	13
3.1 Štruktúra výnosov a nákladov v hlavnej činnosti	13
3.2 Štruktúra výnosov a nákladov v podnikateľskej činnosti	17
4. Vývoj fondov.....	19
5. Rekapitulácia zúčtovania so štátnym rozpočtom.....	21
6. Peňažné toky	27
7. Stav a pohyb majetku	29
8. Mzdy, ekonomika práce a personalistika	30
9. Čerpanie kapitálových výdavkov	34
10. Záver	40
10.1 Návrh opatrení na rok 2016	40

1. Úvod

Slovenská poľnohospodárska univerzita v Nitre (ďalej len „SPU“ alebo „univerzita“) v roku 2015 pri hospodárení postupovala v súlade so všeobecne záväznými právnymi predpismi osobitne v súlade s § 19 zákona č. 131/2002 Z. z. o vysokých školách v znení neskorších predpisov (ďalej len „zákon o VŠ“), zákonom č. 523/2004 Z.z. o rozpočtových pravidlách v znení neskorších predpisov, metodickými usmerneniami Ministerstva školstva, vedy, výskumu a športu Slovenskej republiky (ďalej len „MŠVVaŠ SR alebo ministerstvo“) a vnútornými aktmi riadenia univerzity.

SPU v hlavnej činnosti hospodárila v súlade s rozpočtom, schváleným Akademickým senátom a Správnou radou univerzity. Rozpočet bol tvorený na základe predpokladanej tvorby zdrojov a predpokladaných výdavkov. V roku 2015 bola, tak ako v predchádzajúcich rokoch, hlavným zdrojom príjmov univerzity dotácia zo štátneho rozpočtu.

Na aktivity, ktorých financovanie nebolo kryté dotáciou zo štátneho rozpočtu, získala univerzita finančné zdroje z domácich a zahraničných grantov, zo školného a poplatkov spojených so štúdiom, z ďalšieho vzdelávania, poplatkov za ubytovanie študentov, z podnikateľskej činnosti a pod.

V roku 2015 SPU ukončila vecnú realizáciu všetkých projektov, ktoré sa realizovali v rámci Operačného programu Výskum a vývoj a Operačného programu Vzdelávanie v rámci programovacieho obdobia 2007 -2013. Ukončené boli nasledovné projekty:

- Vybudovanie výskumného centra AgroBiotech ITMS 26220220180
- Rekonštrukcia a modernizácia objektov SPU v Nitre za účelom zlepšenia podmienok vzdelávacieho procesu, ITMS 26250120047
- Výroba tepelnej energie z vlhkej biomasy, ITMS 26220220067
- Podpora infraštruktúry SPU v Nitre za účelom zlepšenia podmienok jej vzdelávacieho procesu, ITMS 26250120064
- Rozvoj medzinárodnej spolupráce za účelom transferu a implementácie výsledkov výskumu a vývoja do vzdelávacích programov, ITMS 26110230085
- Zavádzanie, resp. rozšírenie študijných programov v spolupráci so zahraničnými univerzitami, ITMS 26110230065
- Podpora zlepšovania kvality vzdelávania na Fakulte záhradníctva a krajinného inžinierstva, ITMS 26110230094
- Vidiecka univerzita tretieho veku, ITMS 26120130029.

Do konca apríla 2016 bude ukončená finančná realizácia všetkých projektov programového obdobia 2007 -2013.

Aj v roku 2015 univerzita venovala veľkú pozornosť efektívnemu, účelnému a hospodárnemu využívaniu získaných finančných prostriedkov. Zvyšujúce sa požiadavky na zabezpečenie finančne nákladných študijných programov a narastajúce potreby na technické a materiálne zabezpečenie výskumu už nebolo možné zabezpečiť len samotným viaczdrojovým financovaním. Bolo a je nevyhnutné naďalej hľadať optimálne a účinné manažérske postupy riadenia a efektívneho využívania všetkých zdrojov univerzity.

Výročná správa o hospodárení univerzity ako základný dokument určený pre verejnú vysokú školu, ministerstvo a verejnosť poskytuje:

- a) základné informácie o majetkovej a finančnej situácii univerzity v rozsahu stanovenom zákonom o účtovníctve,
- b) analýzu nákladov a výnosov, resp. príjmov a výdavkov,
- c) zúčtovanie použitia dotácií poskytnutých univerzite zo štátneho rozpočtu.

Prezentované výsledky zahŕňajú hospodárenie všetkých súčastí univerzity.

2. Ročná účtovná závierka

Ročná účtovná závierka bola spracovaná v zmysle zákona č. 431/2002 Z. z. o účtovníctve a zákona o VŠ. SPU ako účtovná jednotka účtovala o účtovných prípadoch v období, s ktorým časovo a vecne súviseli, alebo boli zaúčtované v tom účtovnom období, v ktorom sa dané skutočnosti zistili. Účtovným obdobím bol kalendárny rok.

Ročná účtovná závierka obsahuje súvahu, výkaz ziskov a strát, poznámky k účtovnej závierke a rozbor hospodárskeho výsledku. Je zostavená preukazne a poskytuje pravdivý obraz o majetku, záväzkoch, hospodárskom výsledku a finančnej situácii univerzity.

SPU v roku 2015 uplatňovala postupy účtovania a používala účtovú osnovu v súlade s Opatrením MF/22612/2014-74, ktorým sa mení a dopĺňa opatrenie Ministerstva financií Slovenskej republiky MF/24342/2007-74, ktorým sa ustanovujú podrobnosti o postupoch účtovania a účtovej osnove pre účtovné jednotky, ktoré nie sú založené alebo zriadené na účel podnikania v znení neskorších predpisov. Dlhodobý hmotný a nehmotný majetok sa oceňoval obstarávacou cenou, dlhodobý majetok obstaraný vlastnou činnosťou SPU neevidovala. Dlhodobý hmotný a nehmotný majetok obstaraný iným spôsobom sa oceňuje trhovou cenou. Zásoby obstarané kúpou sa oceňujú obstarávacou cenou.

Odpisovanie investičného majetku v účtovníctve univerzity sa riadi zákonom č. 431/2002 Z.z. o účtovníctve v znení neskorších zmien a doplnkov, smernicou č. 1/2008 o postupoch odpisovania dlhodobého majetku na SPU v Nitre v znení dodatkov 1 až 4 a odpisovým plánom, ktorý je podkladom na vyčíslenie oprávok v priebehu jeho používania. Dlhodobý majetok na SPU sa odpisuje metódou rovnomerného odpisovania, doba odpisovania zohľadňuje reálne opotrebenie majetku a skutočnú mieru využiteľnosti. Okrem toho univerzita odpisovala do 31.12.2015 časovou metódou dočasnú stavbu podľa povolenej doby užívania stavebným úradom. Nehmotný majetok sa odpisuje 4 roky v 1. odpisovej skupine, ak licenčná zmluva neurčuje inú dobu užívania (v súčasnosti taký prípad neevidujeme). Budovy a stavby, vrátane technického zhodnotenia, financované z prostriedkov európskych štrukturálnych fondov sa odpisujú 40 rokov. Rovnako je to aj pri budove ŠVPÚ a ŠD Pribina na Akademickej ul.

Po zaradení majetku do odpisovej skupiny podľa kódu produkcie alebo kódu stavby sa účtovné odpisy počítajú percentuálne zo vstupnej ceny podľa doby odpisovania. Prehľad o dobe odpisovania a percente ročného odpisu poskytuje tabuľka č. 1.

Tabuľka č.1: Doba odpisovania a percento ročného odpisu na SPU

Odpisová skupina	Doba odpisovania	% ročného odpisu
1	4	25,00
2	6	16,67
3	8	12,50
4	12	8,33
5	40	2,50
6	60	1,67

Zdroj: Dodatok č. 4 k Smernici o postupoch odpisovania dlhodobého majetku na SPU v Nitre č. 1/2008

2.1 Súvaha

Prehľadné a usporiadané vyjadrenie stavu majetku podľa druhov (aktíva) a jeho zdrojov (pasíva) v hodnotovom vyjadrení poskytuje súvaha.

Štruktúra aktív je nasledovná:

Aktíva celkom: **83 679 043,24 €**

Tabuľka č. 2: Aktíva k 31. 12. 2015 (v €)

Položka	€
Neobežný majetok, z toho:	71 314 084,09
Dlhodobý nehmotný majetok	138 208,35
Dlhodobý hmotný majetok	69 110 159,61
Dlhodobý finančný majetok	2 065 716,13
Obežný majetok	12 301 767,35
Zásoby	140 621,75
Pohľadávky krátkodobé	1 777 713,49
Finančné účty	10 383 432,11
Časové rozlíšenie	63 191,80

Štruktúra pasív je nasledovná:

Pasíva celkom: **83 679 043,24 €**

Tabuľka č. 3: Pasíva k 31. 12. 2015 (v €)

Položka	€
Vlastné zdroje krytia majetku, z toho:	38 496 818,88
Imanie a peňažné fondy	38 778 256,22
Fondy tvorené zo zisku	127 331,95
Nevysporiadaný výsledok hospodárenia	-510 130,10
Výsledok hospodárenia	101 360,81
Cudzie zdroje	4 914 276,26
Rezervy	207 528,62
Dlhodobé záväzky	17 342,19
Krátkodobé záväzky	4 689 405,46
Časové rozlíšenie	40 267 948,10

V priebehu sledovaného obdobia objem aktív v porovnaní s predchádzajúcim rokom vzrástol o 13 838 862 € (o 19,82 %). Najpodstatnejší podiel aktív (82,59 %) predstavoval dlhodobý hmotný majetok, ktorého štruktúra je uvedená v tabuľke č. 4.

Tabuľka č. 4: Štruktúra dlhodobého hmotného majetku (v €)

Dlhodobý hmotný majetok, z toho:	69 110 159,61
Pozemky	7 826 219,05
Umelecké diela a zbierky	33 357,02
Stavby	50 217 047,04
Samostatné hnuiteľné veci	10 766 326,93
Dopravné prostriedky	117 998,57
Obstaranie dlhodobého hmotného majetku	149 211,00

V roku 2015 neboli do majetku SPU zaradené žiadne pozemky ani žiadne pozemky neboli vyradené. Prírastok 4.732,57 € predstavuje opravu chyby, ktorá vznikla omylom vyradeným pozemkom v katastrálnom území Zobor.

Hodnota budov a stavieb univerzity v roku 2015 vzrástla o 11 556 tis. €. Išlo najmä o rekonštrukciu a dobudovanie pavilónu M a Q na Výskumné centrum AgroBioTech za 5 603 tis. €, modernizáciu objektu na Hospodárskej ul. v sume 1 375 tis. €, ŠD Mladosť blok A,B – rekonštrukcia fasády 759 tis. €. Ďalej boli vykonané rekonštrukcie v pavilóne CH – výmena okien vo výške 603 tis. €, v pavilóne T – výmena okien vo výške 625 tis. €, v pavilóne E + aula – výmena okien vo výške 591 tis. €, v pavilóne RI – zateplenie budovy vo výške 615 tis. € a v ŠD Nová Doba + ŠD A Bernoláka – rekonštrukcia kotolne vo výške 839 tis. €.

Z úbytkov stavieb išlo o vyradenie budovy pavilónu SV (KSV) so zostatkovou hodnotou 14 787,42 € (objekt bol zbúraný stavebnou firmou na základe búracieho povolenia) a ďalej o vyradenie unimobunky (Dekanát FZKI) za 982,33 €.

V priebehu roku 2015 univerzita zakúpila dlhodobý nehmotný majetok v celkovej hodnote 108 320 €. Najvýznamnejšou položkou bol softvér na zálohovanie a obnovu údajov Veeam Backup Essentials za 41 624 €. Vyradený bol softvér v OC 53,17 € (Katedra jazykov FEM).

Prírastky hnuiteľného dlhodobého hmotného majetku za rok 2015 predstavujú 10 351 529,59 €. Ide predovšetkým o vybavenie zrekonštruovaných priestorov Výskumného centra AgroBioTech laboratórnou a výpočtovou technikou, pracovnými strojmi a nábytkom. Najvýznamnejšími položkami boli automatický systém pre fenotypovú parametrizáciu v OC 1 170 976,26 €, transmisný elektrónový mikroskop JEM 2100 v OC 1 083 000 €, sekvenátor druhej generácie NextSeq v OC 929 905,20 €, splyňovacie zariadenie prototyp v OC 650 208 €, systém hodnotenia motility spermií TOX-IVOS CASA v OC 362 400 €, MALDI TOF MS Biotyper microflex series v OC 306 000 € a testovacie zariadenie pre skúšanie biopalív 1.a 2. gen. v OC 302 400 €.

Obstarávacia cena vyradených strojov, prístrojov, zariadení a inventáru dosiahla v roku 2015 celkovú sumu 353 285,41 €, z toho boli dopravné prostriedky v sume 25 705,11 €. Všetky vyradené predmety mali nulovú zostatkovú cenu. V roku 2015 nebol predaný žiadny hnuiteľný dlhodobý hmotný majetok.

Účet 042 – obstaranie dlhodobého hmotného majetku je tvorený nezaradenými investíciami a k 31.12.2015 mal zostatok 149 211 €. Ide prevažne o obstaranie projektovej dokumentácie tvoriacej súčasť prípravy na realizáciu stavebných a rekonštrukčných prác (napr. Biodom SPU, kaviareň, Oponice – vínne hospodárstvo).

Dlhodobý finančný majetok predstavuje k 31.12.2015 výšku 2 065 716 €, z toho 2 032 995 € tvorí vklad v obchodnej spoločnosti VPP, finančné investície v Podniku živočíšnej výroby sú vo výške 21 976 €, Unicredit banky vo výške 10 745 €. Z dôvodu likvidácie podniku bola vytvorená k 31.12.2015 opravná položka na finančné investície Agrostav Topoľčany vo výške 2 268 € čo spôsobilo pokles finančných investícií.

Hodnota obežného majetku poklesla oproti predchádzajúcemu obdobiu o 973,5 tis. €. Najpodstatnejší pokles (o 2 463 tis. €.) bol v kategórii finančné účty, ktorá tvorí 84,41 % z celkového objemu obežného majetku a zahŕňa predovšetkým prostriedky na bankových účtoch pozostávajúce z bežných a kapitálových prostriedkov na zostatkovom účte prechádzajúcich do roku 2015, z prostriedkov ŠF EÚ, z prostriedkov finančných fondov, z príjmov a darov a prostriedkov podnikateľskej činnosti.

SPU eviduje k 31.12.2015 na účte 311 – Odberatelia podľa analytického členenia len krátkodobé pohľadávky za hlavnú činnosť v hodnote 38 344,08 €, za podnikateľskú činnosť v hodnote 14 711,52 €, z toho 23 208,68 € po lehote splatnosti a 29 846,92 € do lehoty splatnosti.

Na začiatku účtovného obdobia evidovala SPU na svojich bankových účtoch prostriedky vo výške 12 846 163,06 € a na konci účtovného obdobia bolo na účtoch univerzity 10 383 432,11 €. Univerzita v priebehu roka 2015 získala peňažné prostriedky predovšetkým z dotácie MŠVVaŠ, EÚ, zo školného, poplatkov spojených so štúdiom, poplatkov z ďalšieho vzdelávania, poplatkov za ubytovanie študentov, z predaja nepotrebného majetku, vypracovania analýz, podnikateľskej činnosti a pod.

V priebehu roka 2015 boli vytvorené opravné položky k pohľadávkam po splatnosti vo výške 1 327,94 € za hlavnú činnosť v hodnote 605,54 €, za podnikateľskú činnosť v hodnote 722,40 €.

Náklady budúcich období predstavujú výšku 61 106,66 € za hlavnú činnosť a zahŕňajú poisťné za rok 2016, predplatné časopisov, poplatky za telefón.

Príjmy budúcich období predstavujú výšku 2 085,14 € za hlavnú činnosť a tvoria ju najmä tržby za SLPK, internáty a bytné.

Strana pasív v súvahe predstavuje zdroje krytia aktív, pričom vlastné zdroje tvoria 46,01 %, cudzie zdroje predstavujú 5,87 % a časové rozlíšenie tvorí 48,12 %. Vlastné zdroje krytia narástli v porovnaní s rokom 2014 o 14 410 €. Na poklese cudzích zdrojov najvýraznejšie participovali krátkodobé záväzky z obchodného styku. Vyššia hodnota časového rozlíšenia v roku 2015 bola podmienená najmä vyššou hodnotou pridelenej kapitálovej dotácie a vyššou hodnotou prostriedkov zo zahraničných projektov na budúce aktivity.

Univerzita ku koncu sledovaného obdobia tvorila krátkodobú rezervu na nevyčerpanú dovolenku za rok 2015 a jej prislúchajúce odvody vo výške 207 528,62 €.

Celkové krátkodobé záväzky z obchodného styku predstavujú výšku 4 689 405,46 €, sú tvorené zo záväzkov **po lehote splatnosti** vo výške 2 999 237,00 € (na záväzok vo výške 2 987 452,70 € prebieha súdny spor), **do lehoty splatnosti** vo výške 1 689 952,46 €, nevyfakturovaných dodávok roka 2015 vo výške 1 616,00 €.

Stav krátkodobých záväzkov z obchodného styku zodpovedá bežnej potrebe a vyplýva zo zmluvne dohodnutých termínov splatnosti dodávateľských faktúr a ich úhrady vykonávanej prostredníctvom systému Štátnej pokladnice.

Výnosy budúcich období predstavujú výšku 40 120 102,15 €, pozostávajú z kapitálovej dotácie 37 574 783,72 €, z nepoužitej dotácie vo výške 463 071,55 €, prostriedkov zo zahraničných projektov na budúce aktivity vo výške 1 277 780,38 €, z ostatných výnosov ako sú nájomné 2016, poplatok za ubytovanie 2016, predplatné na rok 2016 vo výške 804 466,50€.

Výdavky budúcich období predstavujú výšku 147 845,95 €, tvorí ich kredit na stravu študentov a doktorandov vo výške 61 578,33 €, a výdavky podnikateľskej činnosti vo výške 86 267,62 € (poplatok mestu, mzdy za 12/2015, telefóny 12/2014, tlač VES, doprava 12/2015).

2.2 Výkaz ziskov a strát

Výkaz ziskov a strát je súčasťou tabuľkovej prílohy.

Celkové výnosy za univerzitu v roku 2015 dosiahli sumu **36 558 769,84 €**, z toho v hlavnej činnosti 35 951 946,62 € (98,34%) a v podnikateľskej činnosti 606 823,22 € (1,66%). V hodnotení celkových výnosov v porovnaní s rokom 2014 bol zaznamenaný nárast o 3 552 207,76 €.

Celkové náklady za univerzitu v roku 2015 dosiahli sumu **36 428 386,24 €**, z toho v hlavnej činnosti 35 944 623,04 € (98,67%) a v podnikateľskej činnosti 483 763,20 € (1,33%). V hodnotení celkových nákladov v porovnaní s rokom 2014 bol zaznamenaný nárast o 4 176 597,18 €.

K 31. 12. 2015 univerzita dosiahla zisk pred zdanením v sume **130 383,60 €**.

Podrobnejšia analýza je uvedená v časti 3 tejto správy – Analýza výnosov a nákladov a hospodárskeho výsledku

Rozbor hospodárenia za rok 2015

Hospodárenie za obdobie roka 2015 ukončila SPU s kladným hospodárskym výsledkom - ziskom. Štruktúra výsledku hospodárenia je uvedená v tabuľke 5.

Tabuľka č. 5: Výsledok hospodárenia za rok 2015 (v €)

Ukazovateľ	HV* pred zdanením	HV po zdanení
Hlavná činnosť	7 323,58	3 571,48
Podnikateľská činnosť	123 060,02	97 789,33
Spolu	130 383,60	101 360,81

HV* - hospodársky výsledok

V zmysle zákona č. 595/2003 o dani z príjmov v znení neskorších doplnkov je univerzita registrovaným platiteľom dane z príjmov právnických osôb. Na základe uvedeného bol účtovný výsledok hospodárenia pre daňové účely upravený v zmysle platnej legislatívy.

V zmysle § 16a zákona č.131/2002 Z. z. o vysokých školách a o zmene a doplnení niektorých zákonov v znení neskorších predpisov a v súlade s vnútornými predpismi SPU sa hospodársky výsledok rozdeľuje do fondov.

Tabuľka č. 6: Rozdelenie hospodárskeho výsledku za rok 2015

Rozdelenie	%	€
Prídel do rezervného fondu	40 %	40 544,33
Prídel do fondu reprodukcie	59 %	59 802,88
Prídel do štipendijného fondu	0,5 %	506,80
Prídel do fondu ZP	0,5 %	506,80
Spolu	100%	101 360,81

3. Analýza výnosov a nákladov

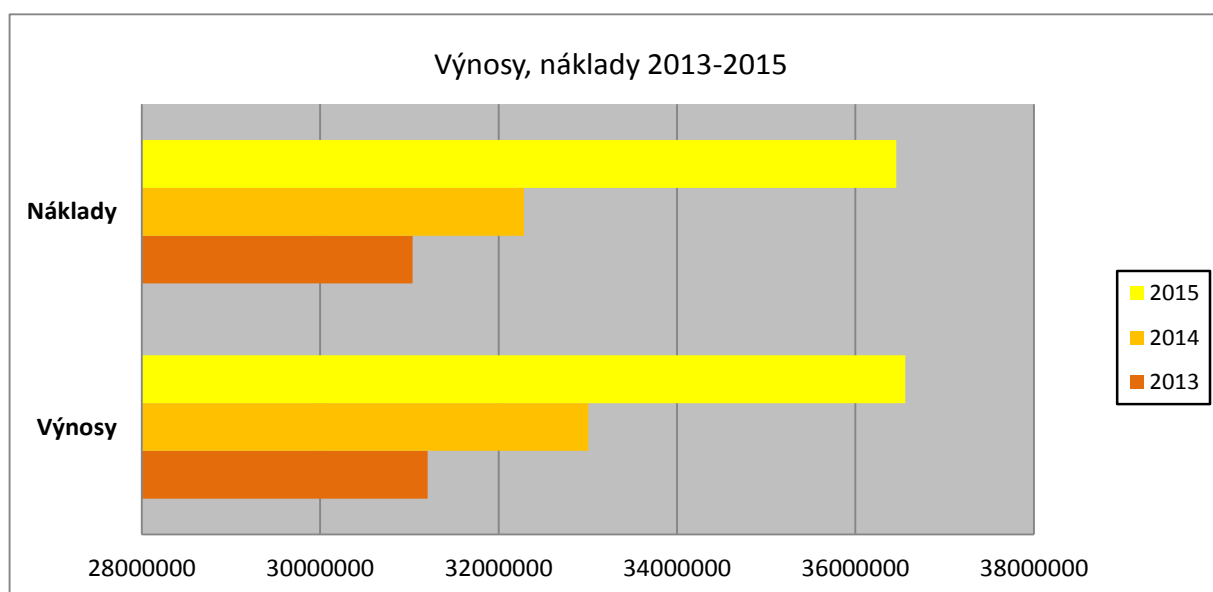
V roku 2015 univerzita hospodárila s finančnými prostriedkami získanými z viacerých zdrojov, z ktorých hlavný predstavovala dotácia zo štátneho rozpočtu z kapitoly MŠVVaŠ SR pridelená na základe dotačnej zmluvy. Doplnkové zdroje na pokrytie nákladov súvisiacich s hlavnou činnosťou univerzity pozostávali zo štrukturálnych fondov EÚ a z výnosov z hlavnej a podnikateľskej činnosti.

Tabuľka č. 7: Prehľad výnosov, nákladov a hospodárskeho výsledku za r. 2013-2015 (v €)

Ukazovateľ	Rok 2013			Rok 2014			Rok 2015		
	HČ	PČ	spolu	HČ	PČ	spolu	HČ	PČ	spolu
Výnosy	30 621 108	582 146	31 203 254	32 433 040	573 522	33 006 562	35 951 947	606 823	36 558 770
Náklady	30 527 561	507 003	31 034 774	31 825 858	459 371	32 285 229	35 948 375	509 034	36 457 409
HV po zd.	93 547	75 143	168 690	607 182	114 212	721 333	3 572	97 789	101 361

HČ- hlavná činnosť, PČ- podnikateľská činnosť

Graf č.1 Prehľad výnosov a nákladov v rokoch 2013-2015



3.1 Štruktúra výnosov a nákladov v hlavnej činnosti

Celkové **výnosy hlavnej činnosti** v roku 2015 predstavovali **35 951 947 €** a vzrástli v porovnaní s rokom 2014 o **3 518 907 €**. Najvýznamnejšiu časť **85,53 %** tvorili výnosy prevádzkovej dotácie. Ich podiel na celkových výnosoch v porovnaní s predchádzajúcim obdobím vzrástol o 0,31 p.b. Vlastné výnosy boli naplnené najmä z výskumných úloh, poplatkov za ubytovanie v študentských domovoch, z poplatkov spojených so štúdiom a z ďalšieho vzdelávania.

Z časti výnosov sa financovalo krytie nákladov na hlavnú činnosť, na ktoré dotácia zo štátneho rozpočtu nepostačovala, t. j. na dofinancovanie energií, nákup kancelárskeho

materiálu, cestovné, opravy a údržbu, náklady na propagáciu, tlačiarenské a dopravné služby a pod.

Tabuľka č. 8: Prehľad výnosov z hlavnej činnosti (v €)

Výnosy	Rok 2013	Rok 2014	Rok 2015	Podiel na celkových výnosoch			Index 2014/2013	Index 2015/2014
				2013	2014	2015		
601-za vlastné výrobky	93 884	107 754	75 445	0,31	0,33	0,21	114,77	70,02
602-z predaja služieb	1 141 187	1 124 955	2 157 303	3,73	3,75	6,00	106,46	177,56
613- zmena stavu zásob, výrobkov	-13 271	-9 345	-9 267	-0,04	-0,03	-0,03	70,42	99,17
641-zmluvné pokuty a penále	1 000	0	0	0	0	0	0	0
644-úroky	1	1	0	0	0	0	100	0
645-kurz. zisky	275	39	12	0	0	0	14,18	30,77
649-ostatné výnosy	3 365 053	3 424 979	2 951 092	10,99	10,56	8,21	101,78	86,16
651-z predaja DNM a DHM	40 917	0	0	0,13	0	0	0	0
652-výnosy z dlhod. fin. invest.	1 593	446	0	0,01	0	0	0	0
656- výnosy z použitia fondu	56 246	50 238	25 404	0,18	0,15	0,07	89,32	50,57
658- výnosy z prenájmu	0	0	0	0	0	0	0	0
665-prís. z pod. zapl. dane	0	4 850	1 992	0	0,01	0,01	0	41,07
691- prevádzková dotácia	25 934 224	27 639 121	30 749 966	84,69	85,22	85,53	106,57	111,26
Spolu	30 621 108	32 433 040	35 951 947	100,0	100,0	100,0	114,77	110,85

Podstatnú časť výnosov za vlastné výrobky (95,52%) tvoria tržby z predaja skrípt a inej študijnej a vedeckej literatúry. V oblasti výnosov z predaja služieb predstavujú najväčší podiel (až 59,29%) výnosy z ostatných služieb v sume 1 497 086 €, ktoré narástli oproti predchádzajúcemu roku o 887 788 €. Tento nárast je spôsobený najmä riešením 1 väčšej výskumnej úlohy v roku 2015 (projekt „SPIŠ“, ktorého výnosy v roku 2015 predstavujú 914 350 €). Zvyšnú časť predstavovali najmä výnosy za ubytovanie študentov, edičné služby, knižničné služby, výnosy zo stravovacích lístkov študentov a interných doktorandov a analýzy.

V rámci vývoja ostatných výnosov sme v roku 2015 zaznamenali pokles najmä pri výnosoch z poplatkov za prijímacie pohovory o 10 596 € (168 982 €), výnosoch z poplatkov za ďalšie vzdelávanie o 17 739 €, výnosoch z darov o 26 767 €, výnosoch z vložného na konferencie o 1 353 € a výnosoch zo školného externých študentov o 271 262 € (936 815 €). Naopak, v roku

2015 vzrástli výnosy zo školného za nadštandardnú dĺžku štúdia o 70 931€ (209 526 €) výnosy z poplatkov za kvalifikačné skúšky o 4 600 € a výnosy z poplatkov za doplňujúce pedagogické štúdium (samoplatcovia) o 38 830 €.

V hodnotenom období došlo k nárastu na účte hlavnej knihy - výnosy z prevádzkovej dotácie o 3 110 845 €. Prevádzková dotácia bola tvorená z bežnej dotácie štátneho rozpočtu vo výške 22 860 436,61 €, čo predstavuje pokles oproti roku 2014 o 309 tis. €. Ďalej je tvorená zo zúčtovania kapitálovej dotácie vo výške odpisov, a to 3 650 929 € a z výnosov Európskych štrukturálnych fondov v sume 4 253 503 €.

Celkové **náklady hlavnej činnosti** dosiahli 35 948 375 € a vzrástli v porovnaní s rokom 2014 o 4 122 517 €. Základným zdrojom pre ich ucelenú analýzu je výkaz ziskov a strát.

Tabuľka č. 9: Prehľad nákladov z hlavnej činnosti (v €)

Položka	Rok 2013	Rok 2014	Rok 2015	Podiel na celkových nákladoch /%/			Index 2014/13	Index 2015/14
				2013	2014	2015		
Spotreba materiálu	1 102 231	1 021 631	3 859 042	3,61	3,21	10,74	92,69	377,73
Spotreba energie	2 188 176	1 888 428	1 741 639	7,17	5,93	4,85	86,30	92,23
Opravy a údržba	617 166	677 327	504 046	2,02	2,13	1,40	109,75	74,42
Cestovné	865 178	1 176 545	1 215 744	2,83	3,70	3,38	0	103,33
Reprezentačné	2 774	4 020	4 584	0,01	0,01	0,01	0	114,03
Ostatné služby	2 298 177	2 017 213	2 872 775	7,53	6,34	7,99	87,77	142,41
Mzdové náklady	11 760 544	12 984 262	13 083 612	38,52	40,80	36,40	110,41	100,77
Zákonné sociálne poistenie	4 082 039	4 458 358	4 462 960	13,37	14,01	12,42	109,22	100,10
Zákonné sociálne náklady	399 475	443 987	403 445	1,31	1,40	1,12	111,14	90,87
Ostatné sociál.poist.	163 769	159 324	167 668	0,54	0,50	0,47	0	105,24
Ostatné náklady	1 736 119	1 575 457	1 543 617	5,69	4,95	4,29	0	97,98
Odpisy, zost.cena	3 686 482	3 802 150	4 601 311	12,08	11,95	12,80	103,14	121,02
Účt. skup. 54 okrem 549	5 754	4 082	5 072	0,02	0,01	0,01	70,94	124,25
Daň z nehnuteľnosti	0	0	22 474	0	0	0,06	0	0
Poskytnuté príspevky	36 950	31 929	40 598	0,12	0,10	0,11	86,41	127,15
Ostatné dane a poplatky	10 973	8 512	6 540	0,04	0,03	0,02	77,57	76,83
Tvorba fondov	1 568 262	1 569 491	1 406 621	5,14	4,93	3,91	100,08	89,62
Tvorba a zúčt. OP	35	-35	2 874	0	0	0,01	-100,00	-8 211,43
Daň z príjmu	3 456	3 179	3 752	0,01	0,01	0,01	91,98	118,02
Spolu	30 527 561	31 825 858	35 948 375	100	100	100	104,25	112,95

Náklady na spotrebný materiál vzrástli o 2 837 411 €. K výraznému nárastu nákladov v rámci tejto kategórie došlo pri nákupe drobného hmotného majetku, a to pri nákupe prístrojov a zariadení laboratórií a prevádzkových priestorov (o 783 093 €), k významnejšiemu nárastu došlo taktiež pri nákupe kancelárskych potrieb a materiálu (o 50 697 €), pri nákladoch na

pohonné hmoty a ostatný materiál na dopravu (o 6 812 €), pri nákupe čistiacich, hygienických a dezinfekčných prostriedkov (o 19 189 €), pri nákupe poľnohospodárskeho materiálu rastlinného a živočíšneho pôvodu (o 10 175 €) a pri nákupe osobných ochranných pracovných prostriedkov (o 9 583 €).

K poklesu nákladov o 146 789 € došlo v kategórii nákladov na energie. Pokles sa prejavil v nákladoch na plyn o 75 098 €, pokles nákladov na elektrickú energiu predstavuje 59 221 € a náklady na vodné a stočné poklesli o 4 705 €. Pri tepelnej energii prišlo v hlavnej činnosti k nárastu nákladov o 3 876 €. Pokles nákladov na plyn by mohol byť aj výraznejší, pokiaľ by sa vyriešil mnohoročný problém s nevyhovujúcou technológiou vykurovacieho systému. Používané médium – para – patrí v súčasnosti medzi finančne najnákladnejšie.

Náklady na opravy a udržiavanie poklesli oproti minulému roku o 173 281 €, pričom náklady na opravy a údržbu stavieb poklesli o 25 428 €, taktiež poklesli náklady na opravy dopravných prostriedkov o takmer 2 177 € a najvýznamnejší pokles, o 154 982 €, univerzita zaznamenala pri nákladoch na ostatnú údržbu a opravy. Naopak, mierny nárast bol pri nákladoch na opravy a udržiavanie strojov, prístrojov a zariadení, a to o takmer 6 230 €.

V kategórii cestovné sa zvýšili náklady o 39 199 €. V porovnaní s rokom 2014 vzrástli náklady na domáce cestovné o viac ako 10 992 €, náklady na zahraničné cestovné o takmer 23 691 € a náklady na vreckové o takmer 3 583 €.

Z nákladov na ostatné služby predstavujú podstatnú časť úhrady vložného na konferencie v sume 272 977 €, ktoré poklesli oproti roku 2014 o 117 677 €, ďalej platby za dopravné služby vo výške 161 226 €, ktoré taktiež poklesli, a to o 110 198 €. Zníženie sme zaznamenali taktiež pri nákladoch na telekomunikačné služby, na tlač sylabov a časopisov, nákladoch na autorské honoráre a na odborný výcvik. Výrazný nárast, o viac ako 1 035 132 €, sme zaznamenali pri nákladoch na ostatné služby (praktická vzdelávacia činnosť, spoluriešiteľské zmluvy, analýzy...). Vplyv na túto skutočnosť malo najmä riešenie jednej výskunej úlohy „Spiš“, pri ktorom náklady v roku 2015 dosiahli 709 995 €. Ďalej vzrástli náklady na odvoz odpadu, na poštové služby, na prenájom priestorov a zariadení, náklady na revízie zariadení, na inzerciu, propagáciu a reklamu, náklady na právne služby a znalecké posudky a náklady na drobný nehmotný majetok.

V oblasti mzdových nákladov bol v hlavnej činnosti zaznamenaný nárast o čiastku 99 350 €. Uvedené zvýšenie mzdových nákladov bolo z veľkej časti kryté z prostriedkov štrukturálnych fondov Európskej únie, výskumných a vzdelávacích projektov. Úmerne k vyplateným mzdám sa zvýšili náklady na odvody. Okrem dotácie kapitoly MŠVVaŠ SR boli v hlavnej činnosti vyplatené mzdy, odmeny a príslušné odvody aj z vlastných zdrojov univerzity. K výraznejšiemu nárastu v rámci hlavnej činnosti došlo pri ostatných osobných nákladoch, a to o 63 247 €.

Oproti roku 2014 o 799 161 € narástli celkové náklady na hlavnú činnosť - odpisy majetku, pričom odpisy majetku financovaného z kapitálových dotácií zo štrukturálnych fondov EÚ vzrástli o takmer 934 816 €.

V roku 2015 ovplyvnila celkové náklady hlavnej činnosti aj výška dane z príjmov vo výške 3 743 €.

3.2 Štruktúra výnosov a nákladov v podnikateľskej činnosti

SPU v priebehu roka 2014 vykonávala podnikateľskú činnosť v uvedených oblastiach:

- prenájom priestorov,
- prevádzkovanie autoškoly,
- vykonávanie znaleckých posudkov,
- vydavateľské činnosti, reklamná a inzertná činnosť,
- ubytovanie vo vysokoškolských internátoch,
- parkovacie služby,
- konzultačná a poradenská činnosť v poľnohospodárstve a potravinárstve,
- jazykové kurzy, prípravné kurzy, kurz matematiky, ekonomiky.

SPU dosiahla v podnikateľskej činnosti kladný hospodársky výsledok po zdanení vo výške 97 789 € pri celkových výnosoch 606 823 € a celkových nákladoch 509 034 €.

Tabuľka č. 10: Prehľad výnosov podnikateľskej činnosti (v €)

Druh výnosov	Rok 2013		Rok 2014		Rok 2015	
	€	podiel (%)	€	podiel (%)	€	podiel (%)
Tržby za vlastné výrobky	0	0	0	0	149	0,02
Tržby z predaja služieb	376 283	64,64	359 668	62,71	367 884	60,62
Iné ostatné výnosy	1 167	0,2	5 805	1,01	5 380	0,89
Výnosy - prenájom majetku	204 671	35,16	208 010	36,27	233 373	38,46
Úroky	25	0	39	0,01	38	0,01
Ostatné pokuty a penále	0	0	0	0	0	0
Platby za odpísané pohľadávky	0	0	0	0	0	0
Kurzové zisky	0	0	0	0	0	0
Spolu	582 146	100,0	573 522	100,0	606 823	100,0

Výnosy z podnikateľskej činnosti tvorili predovšetkým tržby z predaja služieb v celkovej sume 367 884 € (60,62%). Podstatnú časť týchto výnosov predstavovali platby za ubytovacie služby počas hlavných prázdnin, za parkovacie služby počas výstav, za poradenské služby, služby autoškoly a edičné a xerografické služby. Druhou rozhodujúcou časťou výnosov v podiele až 38,46% sú výnosy z prenájmu dočasne prebytočného majetku univerzity. V rámci podnikateľskej činnosti sme zaznamenali v porovnaní s predchádzajúcim obdobím nárast podielu týchto výnosov o 2,19 p.b. (resp. nárast celkových výnosov o 5,81%).

Tabuľka č. 11: Prehľad nákladov podnikateľskej činnosti (v €)

Druh nákladov	Rok 2013		Rok 2014		Rok 2015	
	€	podiel (%)	€	podiel (%)	€	podiel (%)
Spotreba materiálu	61 935	12,2	67 615	14,72	66 741	13,11
Spotreba energie	26 974	5,3	131	0,03	13 323	2,62
Opravy a údržba	44 224	8,7	54 049	11,77	50 263	9,87
Cestovné	4 927	0,9	3 734	0,81	2 801	0,55
Náklady na reprezentáciu	1 443	0,3	1 687	0,37	2 857	0,56
Ostatné služby	97 227	19,1	93 455	20,34	96 194	18,90
Mzdové náklady	160 055	31,6	129 414	28,17	176 133	34,60
Zák. soc. poistenie	49 179	9,7	38 818	8,45	49 610	9,75
Zák.soc.náklady	0	0	159	0,03	0	0
Daň z motor. vozidiel	1 432	0,3	1 051	0,23	1 338	0,26
Daň z nehnuteľnosti	36 173	7,1	36 162	7,87	12 046	2,37
Ostatné dane a poplatky	1 229	0,2	949	0,21	873	0,17
Ostatné pokuty a penále	0	0	47	0,01	0	0
Úroky	5	0	7	0	29	0,01
Kurzové straty	59	0	10	0	0	0
Manká a škody	0	0	0	0	104	0,02
Ostatné náklady	422	0,1	1 282	0,28	9 400	1,85
Odpisy	1352	0,3	630	0,14	1 330	0,26
Tvorba zákon.OP	254	0,1	-90	-0,02	722	0,14
Daň z príjmov	20 113	4,1	30 261	6,59	25 271	4,96
Spolu	507 003	100,0	459 371	100,0	509 034	100,0

Celkové náklady podnikateľskej činnosti v roku 2015 vzrástli o 49 663 €. Najväčší pokles bol zaznamenaný pri dani z nehnuteľností o sumu 24 116 €, pri dani z príjmu o 4 990 €, pri nákladoch na opravy a udržiavanie o 3 786 €, pri nákladoch na cestovné o 933 € a pri spotrebe materiálu o 874 €. Naopak najvýraznejší nárast bol zaznamenaný pri mzdových nákladoch o 46 719 €, pri nákladoch na energie o 13 192 €, pri zákonomnom sociálnom poistení o 10 792 € a pri ostatných nákladoch o 8 118 €.

4. Vývoj fondov

SPU sa riadi pri tvorbe a použití fondov § 16 a) zákona č.131/2002 Z. z. o vysokých školách a o zmene a doplnení niektorých zákonov v znení neskorších predpisov.

Tabuľka č. 12: Rezervný fond (v €)

Stav k 1.1.2015	14 946,16
Tvorba fondu v roku 2015	288 533,35
Čerpanie fondu k 31.12.2015	288 533,35
Zostatok k 31.12.2015	14 946,16

Rezervný fond predstavoval k 1.1.2015 výšku 14 946,16 €, počas roku bol tvorený z hospodárskeho výsledku vo výške 288 533,35 €, použitý bol na vykrytie straty minulých rokov.

Tabuľka č. 13: Fond reprodukcie (v €)

Stav k 1.1.2015	3 675 153,13
Tvorba z odpisov	902 153,79
Tvorba z hospodárskeho výsledku	425 586,69
Tvorba z rezervného fondu	0,00
Tvorba z predaja alebo likvidácie majetku	0,00
Použitie na obstaranie majetku	1 255 911,26
Zostatok k 31.12.2015	3 746 982,35

Prostriedky fondu reprodukcie boli použité na obstaranie majetku a jeho technické zhodnotenie. Išlo najmä o nákup špeciálnych prístrojov, laboratórnej techniky a zariadení, výpočtovej techniky, obstaranie nehnuteľného majetku a rekonštrukciu, modernizáciu a technické zhodnotenie už existujúceho hnuťelného a nehnuteľného majetku univerzity.

Tabuľka č. 14: Štipendijný fond (v €)

Stav k 1.1.2015	68 249,22
Tvorba z dotácie	1 358 614,00
Tvorba z výnosov zo školného	48 007,40
Tvorba z hospodárskeho výsledku	3 606,67
Čerpanie k 31.12.2015	1 503 806,15
Zostatok k 31.12.2015	-25 328,86

Pozn: Zostatok -25 328,86 € - ide o účtovný zostatok (zostatok na bankovom účte je 80 434 €). Nesprávne zaúčtovanie sa v súčasnosti analyzuje.

Štipendijný fond sa použil na výplatu sociálnych štipendií vo výške 1 062 775 €, ktoré poklesli v porovnaní s rovnakým obdobím minulého roka o 111 525 € a motivačných štipendií vo výške 357 364 €, ktoré vzrástli v porovnaní s rovnakým obdobím minulého roka o 19 385 €. Motivačné štipendium sa priznávalo študentom za vynikajúce plnenie študijných povinností alebo za dosiahnutie vynikajúceho výsledku v oblasti štúdia, výskumu, vývoja, umeleckej alebo športovej činnosti.

Okrem týchto štipendií univerzita vyplatila štipendiá z vlastných zdrojov, a to predovšetkým zdravotne postihnutým študentom, sirotám, študentom, ktorí reprezentujú školu v rôznych orgánoch či organizáciách, na medzinárodných podujatiach alebo dosahujú mimoriadne kvalitné študijné výsledky. Výška tohto štipendia závisí od mimorozpočtových zdrojov univerzity a v roku 2015 predstavovala výšku 83 667 €.

Tabuľka č. 15: Ostatné fondy (v €)

Stav k 1.1.2015	103 267,47
Tvorba z darov v roku 2015	30 879,50
Tvorba z HV	3 606,67
Čerpanie k 31.12.2015	25 367,85
Zostatok k 31.12.2015	112 385,79

Použitie týchto prostriedkov v sume 25 368 € bolo v súlade s účelom uvedeným v príslušných darovacích zmluvách.

Tabuľka č. 16: Sociálny fond (v €)

Stav k 1.1.2015	8 140,89
Povinný prídel	94 117,37
Príspevok na stravu zamestnancom	41 294,20
Príspevok na dopravu	0,00
Príspevok na regeneráciu zamestnancov	18 678,90
Príspevok na sociálnu výpomoc	400,00
Ostatné použitie	24 542,98
Zostatok k 31.12.2015	17 342,18

5. Rekapitulácia zúčtovania so štátnym rozpočtom

V kalendárnom roku 2015 získala SPU na základe dotačnej zmluvy finančnú podporu zo štátneho rozpočtu prostredníctvom kapitoly Ministerstva školstva, vedy, výskumu a športu Slovenskej republiky v celkovej sume **23 115 436,61 €**, pričom dotácia na bežné výdavky dosiahla čiastku **22 860 436,61 €** a na kapitálové výdavky **255 000 €**. Z toho prostredníctvom **Agentúry na podporu výskumu a vývoja** bola našej univerzite poskytnutá dotácia vo výške **498 207,50 €** v kategórii bežných výdavkov a **Sekciou medzinárodnej spolupráce, európskych záležitostí a ČZV MŠVVAŠ SR** dotácia vo výške **139 080,11 €** tiež v kategórii bežných výdavkov.

Na základe ustanovenia § 89 ods. 2 zákona o VŠ pozostáva finančná podpora zo štátneho rozpočtu z nasledujúcich štyroch dotácií poskytovaných na základe zmluvy:

- dotácia na uskutočňovanie akreditovaných študijných programov,
- dotácia na výskumnú, vývojovú alebo umeleckú činnosť,
- dotácia na rozvoj vysokej školy,
- dotácia na sociálnu podporu študentov.

Slovenskej poľnohospodárskej univerzite boli rozpísané finančné prostriedky na tieto programy, podprogramy a prvky:

Program 077 Vysokoškolské vzdelávanie a veda, sociálna podpora študentov VŠ

Podprogram 077 11 Poskytovanie VŠ vzdelávania a zabezpečenie prevádzky vysokých škôl

Podprogram 077 12 Vysokoškolská veda a technika

Prvok 077 12 01 Prevádzka a rozvoj infraštruktúry pre výskum a vývoj

Prvok 077 12 02 Úlohy základného výskumu na vysokých školách pre potreby praxe (Grantová agentúra VEGA)

Prvok 077 12 05 Úlohy výskumu a vývoja na VŠ pre rozvoj školstva (Grantová agentúra KEGA)

Podprogram 077 13 Rozvoj a transformácia VŠ

Podprogram 077 15 Sociálna podpora študentov VŠ

Prvok 077 15 01 Sociálne štipendiá

Prvok 077 15 02 Motivačné štipendiá

Prvok 077 15 03 Podpora stravovania, ubytovania, športových a kultúrnych aktivít študentov a pastoračných centier

Podprogram 06K 11 Úlohy výskumu a vývoja podporované Agentúrou na podporu výskumu a vývoja

Podprogram 05T 08 Oficiálna rozvojová pomoc

Prvok 021 02 03 Zabezpečenie mobilít a záväzkov v oblasti vzdelávania

Tabuľka č. 17: Dotácia na bežné výdavky (poskytnutá MŠVVaŠ SR, APVV a Sekciou medzinárodnej spolupráce, európskych záležitostí a ČŽV MŠVVaŠ SR, roky 2014- 2015 v €)

Programová štruktúra/rok	2014	2015
Dotácia na uskutočňovanie akreditovaných študijných programov	12 925 204,00	12 838 788,00
Podprogram 077 11	12 925 204,00	12 838 788,00
Dotácia na výskumnú, vývojovú alebo umeleckú činnosť	6 893 295,00	6 700 352,00
Podprogram 077 12	6 893 295,00	6 700 352,00
Prvok 077 12 01	6 102 344,00	5 953 213,00
Prvok 077 12 02	570 864,00	582 766,00
Prvok 077 12 05	220 087,00	164 373,00
Dotácia na rozvoj vysokej školy	0,00	0,00
Podprogram 077 13	0,00	0,00
Dotácia na sociálnu podporu študentov	2 839 047,00	2 684 009,00
Podprogram 077 15 01	1 148 578,00	1 012 614,00
Podprogram 077 15 02	349 370,00	346 000,00
Podprogram 077 15 03	1 341 099,00	1 325 395,00
SPOLU 077	22 657 546,00	22 223 149,00
Podprogram 021 02 03	1 680,00	2 046,90
Podprogram 05T 08	163 425,80	137 033,21
Podprogram 06K 11	346 634,50	498 207,50
SPOLU 077, 05T, 06K	23 169 286,30	22 860 436,61

Objem celkovo poskytnutej dotácie v roku 2015 bol oproti predchádzajúcemu roku nižší o čiastku 308 849,69 €. V oblasti dotácie na uskutočňovanie akreditovaných študijných programov bola dotácia v roku 2015 poskytnutá v objeme o 86 tis. € nižšom ako v predchádzajúcom roku 2014.

V rámci dotácie na výskum a vývoj došlo k poklesu o 193 tis. €. Uvedenú skutočnosť v prevažnej miere ovplyvnila výška poskytnutej účelovej dotácie na štipendiá doktorandov, ktorá bola v roku 2014 poskytnutá vo výške 675 tis. € a vykrývala aj schodok na účelovej časti dotácie vo výške 241 tis. € z roku 2013. Bez vykrytia vyššie uvedeného schodku z roku 2013, účelová dotácia na doktorandské štipendiá na rok 2014 predstavovala čiastku 434 tis. € a v roku 2015 len 75 tis. €. Vzhľadom na to, že dotácia sa poskytuje na existujúcich doktorandov na miestach pridelených ministerstvom pred 1.9. 2012.

V rámci grantovej agentúry VEGA bolo na projekty pridelených o 11 tis. € viac, a naopak, na projekty grantovej agentúry KEGA až o 56 tis. € menej ako v uplynulom roku.

Projekty v rámci dotácie na rozvoj vysokých škôl sú od roku 2014 pridelené v rámci podprogramu 077 11, v kategórii účelovo určených finančných prostriedkov.

Dotácia na sociálnu podporu študentov medziročne poklesla o 155 tis. €. Časť dotácie na sociálnu podporu študentov vychádza z nárokov študentov podľa § 96 zákona o VŠ a v tejto oblasti v rámci prvku 077 15 01 bolo poskytnutých na sociálne štipendiá o 136 tis. € menej a v rámci prvku 077 15 02 došlo v oblasti motivačných štipendií k poklesu o 3 tis. €. V rámci prvku Podpora stravovania, ubytovania, športových a kultúrnych aktivít študentov - 077 15 03 bola v roku 2015 poskytnutá dotácia o 16 tis. menšia, čo v podstatnej miere ovplyvnila skutočnosť, že v roku 2014 bola naša univerzita usporiadateľom podujatia Akademická Nitra, na ktorú bola univerzite poskytnutá dotácia vo výške 70 tis. €. Dotácia na činnosť vysokoškolských telovýchovných jednôt a vysokoškolských športových klubov v roku 2015 narástla o 9 tis. €, príspevok na prevádzku ŠD tiež bol poskytnutý v čiastke o 64 tis. € vyššej a na stravovanie študentom dennej formy vrátane doktorandov o 20 tis. € menej.

K nárastu dotácie došlo tiež v rámci podprogramov 06K11, kde ide o podporu výskumu a vývoja APVV a to o 152 tis. €, naopak na oficiálnu rozvojovú pomoc v rámci podprogramu 05T 08 bolo poskytnutých o 26 tis. € menej oproti minulému roku.

Tabuľka č. 18: Dotácia na kapitálové výdavky (poskytnutá MŠVVaŠ SR, r. 2014 – 2015 v €)

Dotácia /programová štruktúra	2014	2015
Dotácia na uskutočňovanie akreditovaných študijných programov	290 000,00	255 000,00
Podprogram 077 11	290 000,00	255 000,00
Dotácia na výskumnú, vývojovú alebo umeleckú činnosť	0,00	0,00
Podprogram 077 12	0,00	0,00
Prvok 077 12 02	0,00	0,00
Dotácia na rozvoj vysokej školy	0,00	0,00
Podprogram 077 13	0,00	0,00
SPOLU 077	290 000,00	255 000,00
Podprogram 06K11	0,00	0,00
SPOLU 077, 06K	290 000,00	255 000,00

V rámci dotácie na uskutočňovanie akreditovaných študijných programov MŠVVaŠ SR poskytuje kapitálové transfery na realizáciu stavieb, nevyhnutné rekonštrukcie a odstraňovanie havárií. Prihliada sa pri tom na objem kapitálových výdavkov poskytnutých vysokej škole v predchádzajúcom období, na naliehavosť rekonštrukcie, resp. odstránenia havárie a na možnosti vysokej školy realizovať financovanie z už pridelených finančných prostriedkov alebo z vlastných zdrojov. Obstarávanie strojov a zariadení nahradzujúcich

zastarané alebo opotrebované zariadenia potrebné pre zabezpečenie výučby je nutné realizovať z bežných výdavkov v rozsahu výšky fondu reprodukcie.

Pokles kapitálovej dotácie v rámci dotácie na uskutočňovanie akreditovaných študijných programov bol zaznamenaný o čiastku vo výške 35 tis. €. V ostatných oblastiach dotácií neboli našej univerzite poskytnuté žiadne finančné prostriedky charakteru kapitálových finančných prostriedkov.

Tabuľka č. 19: Úpravy dotačnej zmluvy za rok 2015 podľa podprogramov a prvkov (v €)

Úpravy dotačnej zmluvy	BV	pol.				KV	Výdavky
		610	620	630	640		BV+KV
		CELKOM					
Podprogram 07711							
SR BD	12 798 788,00	6 743 255,00	2 498 612,00	3 549 921,00	7 000,00		12 798 788,00
UKD dodatok č. 2						130 000,00	130 000,00
UBD, UKD dodatok č. 5	40 000,00			40 000,00		125 000,00	165 000,00
Spolu za podprogram 07711	12 838 788,00	6 743 255,00	2 498 612,00	3 589 921,00	7 000,00	255 000,00	13 093 788,00
Prvok 077 12 01							
SR BD	5 822 432,00	3 807 199,00	1 340 135,00	171 297,00	503 801,00		5 822 432,00
UBD, UKD dodatok č. 3	111 281,00				111 281,00		111 281,00
UBD, UKD dodatok č. 4	19 500,00			19 500,00			19 500,00
Spolu za prvok 077 12 01	5 953 213,00	3 807 199,00	1 340 135,00	190 797,00	615 082,00		5 953 213,00
Prvok 077 12 02							
UBD - dodatok č. 1	582 766,00	582 766,00	0,00	582 766,00		0,00	582 766,00
Spolu za prvok 077 12 02	582 766,00	0,00	0,00	582 766,00	0,00	0,00	582 766,00
Prvok 077 12 05							
UBD - dodatok č. 1	164 373,00	0,00	0,00	164 373,00	0,00	0,00	164 373,00
Spolu za prvok 077 12 05	164 373,00	0,00	0,00	164 373,00	0,00	0,00	164 373,00
Prvok 077 15 01							
SR BD soc.štipendiá	1 012 614,00				1 012 614,00		1 012 614,00
UBD, dodatok č. 3 - SŠ	0,00	0,00	0,00	0,00		0,00	0,00
Spolu za prvok 077 15 01	1 012 614,00	0,00	0,00	0,00	1 012 614,00	0,00	1 012 614,00
Prvok 077 15 02							
SR BD motiv.štipendiá	346 000,00	0,00	0,00	0,00	346 000,00	0,00	346 000,00
Spolu za prvok 077 15 02	346 000,00	0,00	0,00	0,00	346 000,00	0,00	346 000,00
Prvok 077 15 03							
SR BD	1 325 395,00	497 308,00	175 053,00	612 461,00	40 573,00		1 325 395,00
Spolu za prvok 077 15 03	1 325 395,00	497 308,00	175 053,00	612 461,00	40 573,00		1 325 395,00
Podprogram 05T 08							
FP - zahr. štud. a dokt./ 1.-IV. Q	138 705,00			35 600,00	103 105,00		138 705,00
FP - zahr. štud. a dokt./ 1.-IV.Q vrát.	-1 671,79			-240,00	-1 431,79		0,00

Spolu za podprogram 05T 08	137 033,21	0,00	0,00	35 360,00	101 673,21	0,00	137 033,21
Podprogram 0210203							
FP - zahr. štud. I.- IV. Q	2 046,90				2 046,90		2 046,90
Spolu za podprogram 0210203	2 046,90	0,00	0,00	0,00	2 046,90	0,00	2 046,90
Podprogram 06K 11							
UBD APVV I.- IV. Q	498 207,50			498 207,50			498 207,50
Spolu za podprogram 06K 11	498 207,50	0,00	0,00	498 207,50	0,00	0,00	498 207,50
CELKOM K 31.12.2015	22 860 436,61	11 047 762,00	4 013 800,00	5 673 885,50	2 124 989,11	255 000,00	23 115 436,61

Tabuľka č. 20: Prehľad o čerpaní dotačných zdrojov podľa PK k 31.12.2015(v €)

Programová klasifikácia		Schválený rozpočet	Upravený rozpočet	Čerpanie	Zostatok
077 11	*BV	12 851 769,00	12 838 788,00	11 637 074,82	1 201 713,18
	**KV		255 000,00	0,00	255 000,00
0771201	BV	5 616 729,00	5 953 213,00	4 288 407,72	1 664 805,28
	KV	0,00	0,00	0,00	0,00
0771202	BV	0,00	582 766,00	463 745,73	119 020,27
	KV	0,00	0,00	0,00	0,00
0771205	BV	0,00	164 373,00	108 825,32	55 547,68
	KV	0,00	0,00	0,00	0,00
06K11	BV	0,00	498 207,50	471 674,30	26 533,20
	KV	0,00	0,00	0,00	0,00
0771501	BV	990 290,00	1 012 614,00	889 503,18	123 110,82
0771502	BV	349 370,00	346 000,00	344 905,00	1 095,00
0771503	BV	1 264 380,00	1 325 395,00	1 106 423,35	218 971,65
05T08	BV	0,00	137 033,21	109 882,41	27 150,80
021 02 03	BV	0,00	2 046,90	2 046,90	0,00
SPOLU	BV	21 072 538,00	22 860 436,61	19 422 488,73	3 437 947,88
	KV	0,00	255 000,00	0,00	255 000,00
Spolu BV*+KV**		21 072 538,00	23 115 436,61	19 422 488,73	3 692 947,88

*BV - bežné výdavky, **KV - kapitálové výdavky

Z predchádzajúceho prehľadu vyplýva, že dotačné prostriedky poskytnuté v roku 2015 sa čerpali na 84,96 %. Nevyčerpané prostriedky boli presunuté na účet zostatkov dotácie

a budú prednostne čerpané v roku 2016. Podstatnú časť nevyčerpaných finančných prostriedkov tvoria prostriedky charakteru bežných výdavkov na mzdy a odvody a tiež účelové prostriedky na sociálne štipendiá a stravu, ktorých nevyčerpaná časť sa automaticky stáva účelovou dotáciou nasledujúceho roka. V oblasti kapitálových výdavkov bola presúvaná dotácia v objeme celej poskytnutej dotácie, z titulu zdĺhavého procesu verejného obstarávania.

6. Peňažné toky

Tabuľka č.21: Prehľad peňažných tokov v roku 2015 (v €)

Finančné prostriedky k 1.1.2015	
Nevyčerpaná dotácia	4 243 781,62
Bežný účet	6 907 778,70
Vlastné fondy	221 280,51
Zahraničné projekty	253 452,93
Podnikateľská činnosť	1 219 869,30
Spolu	12 846 163,06
Finančné prostriedky nadobudnuté v roku 2015	
Dotácia	23 115 436,61
Vlastné fondy	751 696,77
Bežný účet	10 065 401,72
Podnikateľská činnosť	617 307,56
Zahraničné projekty	1 746 149,84
Spolu	36 295 992,50
Fin. prostriedky spolu za rok 2014	49 142 155,56
Použitie prostriedkov v roku 2015	
EK 610 mzdy + EK 620 odvody	19 235 515,08 (32,32%)
EK 630 tovary a služby	17 109 246,41(28,74%)
EK 640 transfery	3 261 024,15 (5,48%)
EK 700 kapitálové výdavky	19 919 802,03 (33,46%)
Spolu použitie	59 525 587,67
Zostatok finančných prostriedkov k 31.12.2015	
Nevyčerpaná dotácia	4 382 918,22
Bežný účet	4 114 591,30
Vlastné fondy	186 387,03
Podnikateľská činnosť	421 755,18
Zahraničné projekty	1 277 780,38
Spolu	10 383 432,11
Použitie a prenos fin.pr. za rok 2015 spolu	10 383 432,11

Na začiatku účtovného obdobia mala SPU na svojich bankových účtoch prostriedky vo výške 12 846 163 €, v priebehu roka pribudlo na jej účtoch 36 295 992,50 €. V porovnaní s predchádzajúcim obdobím došlo k poklesu percentuálneho podielu použitia prostriedkov

na mzdy a odvody o 13,22% a na tovary a služby o 2,64% a k nárastu percentuálneho podielu v kategórii kapitálových výdavkov o 19,05 %. Na konci účtovného obdobia predstavoval stav prostriedkov na bankových účtoch univerzity spolu 10 383 432,11 €.

7. Stav a pohyb majetku

Tabuľka č. 22: Stav a pohyb majetku za rok 2015 (v €)

Druh majetku	Stav k 1.1.2015	Prírastky	Úbytky	Stav k 31.12.2015
Dlhodobý nehmotný majetok	809 379,78	108 320,00	53,17	917 646,61
Budovy, haly, stavby	66 228 598,18	1 369 063,76	11706,46	50 217 047,04
Stroje, prístroje, DK, inventár	19 319 610,63	10 290 503,98	299 399,00	29 310 726,61
Dopravné prostriedky	944 631,39	85 731,98	25 705,11	1 004 658,26
Trvalé porasty, pest. celky	205 838,77	0,00	0,00	205 838,77
Pozemky	7 821 486,48	4 732,57	0,00	7 826 219,05
Umelecké predmety, insígnie	33 357,02	0,00	0,00	33 357,02
Obstaranie dlhod.nehmot.maj.	0,00	125 310,00	125 310,00	0,00
Obstaranie dlhod.hmot.maj.	2 815 061,65	22 525 457,72	25 191 308,37	149 211,00
Finančné investície	2 067 984,13	0	2268	2 065 716,13
Spolu	100 245 948,03	34 504 387,44	25 655 750,11	91 725 687,92

Podrobnejšia analýza pohybu majetku je uvedená v časti 2.1 Súvaha.

8. Mzdy, ekonomika práce a personalistika

V roku 2015 dosiahli mzdové náklady SPU celkový **objem 13 207 515 €**, z toho náklady na mzdy tvorili 12 893 243 € a ostatné osobné náklady 314 272 €, čo predstavuje nárast celkových mzdových nákladov v porovnaní s rokom 2014 o 50 784 €.

Na osobných príplatkoch bola vyplatená čiastka 1 397 865,00 €, čo predstavuje zníženie o 126 214,00 €. Na príplatkoch za riadenie bola vyplatená čiastka 126 182,00 €, ostatné príplatky podľa zákona č. 553/2003 Z. z. o odmeňovaní niektorých zamestnancov pri výkone práce vo verejnom záujme v znení neskorších predpisov boli vyplatené vo výške 116 104,00 € a plat za prácu nadčas vo výške 97 932,00 €. Formou mimoriadnych odmien sa vyplatila celková suma 2 011 711,00 €, pričom odmeny za pracovné zásluhy pri životných jubileách činili 16 193,00 €. Oproti roku 2014 bolo na odmenách vyplatených o 63 705,00 € menej.

Počas hodnoteného obdobia priemerná mesačná mzda na jedného zamestnanca našej univerzity dosiahla **956,28 €**. V porovnaní s rokom 2014 to predstavuje nárast o 0,66 (6,24 €/1mesiac), pričom priemerná mesačná mzda vysokoškolských učiteľov bola 1 279,65 € a v porovnaní s rokom 2014 sa znížila o 1,22% (15,84 €/1 mesiac), priemerná mesačná mzda zamestnancov výskumu bola 762,12 € a oproti roku 2014 sa zvýšila o 3,5% (25,74 €/1 mesiac), priemerná mesačná mzda nepedagogických zamestnancov bola 738,90 € a v porovnaní s rokom 2014 sa zvýšila o 2,29% (16,56 €/1mesiac). Uvedené priemerné mzdy boli vyplatené z dotačných prostriedkov aj vlastných zdrojov.

Tabuľka č. 23 : Prehľad priemerných miezd na SPU za roky 2013-2015 v €

Rok	Zamestnanci univerzity	Učители	Výskumní zamestnanci	Nepedagogickí zamestnanci
	Priemerná mzda			
2015	956,28	1 279,65	762,12	738,90
2014	950,04	1 295,49	736,38	722,34
2013	865,67	1 174,69	674,04	663,95

Počas dočasnej pracovnej neschopnosti zamestnancov bola v roku 2015 vyplatená náhrada príjmu od 1. do 10.dňa dočasnej pracovnej neschopnosti vo výške 43 652,00 €. Rovnako ako v predchádzajúcich rokoch univerzita aplikovala v mzdovej oblasti viaczdvojové financovanie. Na úhradu použila dotačné a nedotačné prostriedky, prostriedky z podnikateľskej činnosti, prostriedky z projektov EÚ a iných zahraničných projektov.

K 31.12.2015 bolo zúčastnených na doplnkovom dôchodkovom sporení 948 zamestnancov SPU. Zamestnávateľ poskytol zúčastneným zamestnancom príspevok na doplnkové dôchodkové sporenie v roku 2015 v celkovej sume 160 199,00 €, čo je o 387,00 € viac ako v roku 2014.

V rámci plnenia úloh v oblasti internej sociálnej politiky, SPU poskytla príspevok na stravovanie svojich zamestnancov zo ŠR sumou 255 070,00 €. Príplatok na stravovanie zo SF poskytnutý vo výške 41 294,20 €.

Priemerný prepočítaný evidenčný stav zamestnancov univerzity sa znížil oproti predchádzajúcemu roku o 3, dosiahol počet 1 123 zamestnancov vo fyzických osobách.

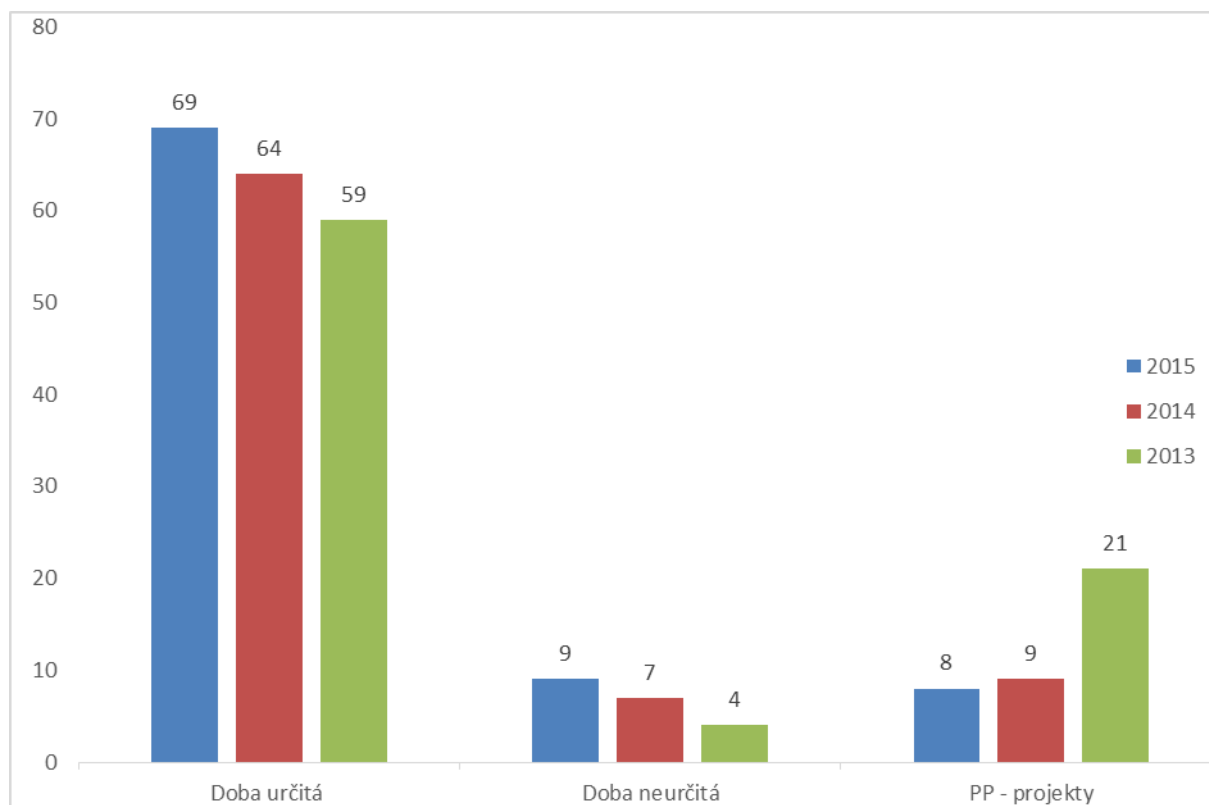
Tabuľka č. 24 : Priemerný prepočítaný evidenčný počet zamestnancov podľa kategórií v roku 2015

Rok	Učители	Odborní zamestnanci	Administr. zamestnanci	Výskumní zamestnanci	Prevádzkoví zamestnanci	Zamestnanci ŠD
2015	448	161	156	75	193	90
/%/	39,9	14,3	13,9	6,7	17,2	8
2014	446	165	158	69	197	91
/%/	39,7	14,6	14,0	6,1	17,5	8,1
2013	447	162	136	76	201	88
/%/	40,3	14,6	12,3	6,8	18,1	7,9

Tabuľka č. 25 : Prehľad o vzniku pracovného pomeru na SPU

Rok	Doba určitá	Doba neurčitá	PP - projekty	Spolu
2015	69	9	8	86
2014	64	7	9	80
2013	59	4	21	84

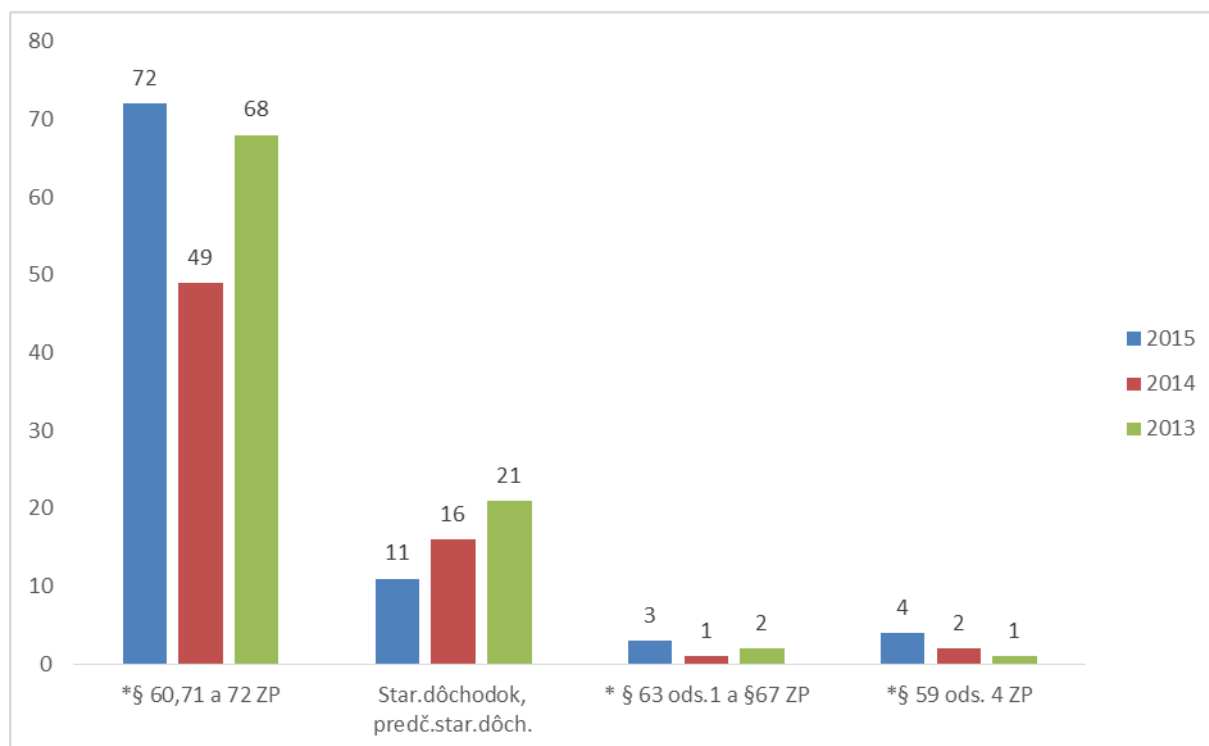
Graf č. 2 : Prehľad o vzniku pracovného pomeru na SPU v rokoch 2013-2015



Tabuľka č. 26 : Prehľad o skončení pracovného pomeru na SPU

Rok	*§ 60,71 a 72 ZP	Star. dôchodok, Predč.star.dôch.	*§ 63ods.1 a § 67 ZP	*§ 59 ods. 4 ZP	Spolu
2015	72	11	3	4	90
2014	49	16	1	2	68
2013	68	21	2	1	92

Graf č. 3 : Prehľad o skončení pracovného pomeru na SPU v rokoch 2013-2015



*§ 60 ZP - Dohoda o skončení pracovného pomeru,

§ 71 ZP – Skončenie pracovného pomeru dohodnutého na určitú dobu

§ 72 ZP – Skončenie pracovného pomeru v skúšobnej dobe

§ 63 ZP – Výpoveď daná zamestnávateľom

§ 59 ods. 4 ZP – Smrť zamestnanca

Na odstupnom bola vyplatená čiastka 4 492,50 €, na odchodnom bola vyplatená čiastka 32 250,70 €.

Z ustanovenia § 63 ods. 1 písm. d) zákona NR č. 5/2004 Z.z. o službách v zamestnanosti v znení neskorších predpisov vyplýva pre zamestnávateľa povinnosť zamestnávať občanov so zdravotným postihnutím. Podľa uvedeného ustanovenia citovaného zákona SPU v roku 2015

evidovala skutočný prepočítaný počet zamestnancov so zdravotným postihom v počte 67, čo je o 3 zamestnancov viac ako v predchádzajúcom roku. Vzhľadom k tomu, že skutočný prepočítaný počet zamestnancov so ZP je vyšší ako povinný počet zamestnancov so ZP, SPU v Nitre za rok 2015 neplatila ÚPSVaR žiadny odvod.

Tabuľka č. 27 : Prehľad zamestnávania občanov so zdravotným postihom za rok 2013-2015

Rok	Priemerný evidenčný počet zamestnancov vo FO	Povinný počet zamestnancov so ZP	Skutočný prepočítaný počet zamestnancov so ZP	Odvod ÚPSVaR v €
2015	1115	36	67	0 €
2014	1118	36	64	0 €
2013	1110	36	64	0 €

V rámci odborného rastu bol v roku 2015 udelený vedecko-pedagogický titul docent 10 zamestnancom a vedecko-pedagogický titul profesor 1 zamestnancovi.

Súčasťou odborného vzdelávania všetkých pracovných kategórií s cieľom dosiahnutia potrebných odborných vedomostí a zručností nevyhnutných k zabezpečeniu výkonu pracovných činností bola účasť zamestnancov na školeniach, preškoleniach, odborných seminároch, sympóziách, kurzoch a iných odborných podujatiach. Významnú úlohu v systéme vzdelávania má i samovzdelávanie orientované predovšetkým na štúdium príslušnej odbornej literatúry. Predovšetkým v kategórii vysokoškolských učiteľov sa rozvoj vzdelávania zamestnancov uskutočňoval aj formou krátkodobých stáží a zahraničných pobytov.

V súlade so zákonom o vysokých školách, zákonom o výkone práce vo verejnom záujme a vnútornými predpismi SPU sú pracovné miesta a funkcie učiteľov, výskumných pracovníkov, funkcie vedúcich zamestnancov obsadzované výberovým konaním. V roku 2015 bolo takto obsadených 175 miest, z toho 34 funkcií profesorov a docentov, 43 funkcií vedúcich katedier, 79 miest odborných asistentov, 1 lektor, 5 funkcií vedúcich nepedagogických zamestnancov a 13 miest výskumných zamestnancov.

9. Čerpanie kapitálových výdavkov

V rámci investičnej činnosti SPU v roku 2015 sa realizovali najmä nasledovné aktivity:

A : Z dotačných zdrojov

1. Internát Mladosť – blok A, C - rekonštrukcia výťahov A1,A2

Čerpanie v roku 2015 187 766,40 €

V rámci rekonštrukcie boli vymenené výťahové kabíny, opravené zabezpečovacie prvky, rekonštruované a vymaľované 2 výťahové šachty.

2. ŠD Nová Doba a ŠD AB – vybudovanie kotolne

Čerpanie v roku 2015 826 158,67 €

Pôvodná výmenníková stanica bola prebudovaná na teplovodnú plynovú kotolňu vykurujúcu ŠD Novú dobu a ŠD Bernolák.

3. Rekonštrukcia priestorov centrálného skladu

Čerpanie v roku 2015 52 176,96 €

Vzhľadom na havarijný stav priestorov centrálného skladu došlo k jeho rekonštrukcii vrátane rozvodov pitnej vody.

Tabuľka č. 28: Prehľad akcií financovaných z dotačných zdrojov v roku 2015 (v €)

p.č	Názov akcie	Čerpanie k 31.12.2015
1.	Internát Mladosť - blok A,C - rekonštrukcia výťahov A1,A2	187 766,40
2.	ŠD Nová Doba a ŠD AB – vybudovanie kotolne	826 158,67
3.	Rekonštrukcia priestorov centrálného skladu	52 176,96
	Spolu:	1 066 102,03

B : Zo štrukturálnych fondov, spoluúčasti štátu a univerzity

1. Modernizácia objektu SPU v Nitre, Hospodárska ul.7

Čerpanie v roku 2015 1.374.717,36 €

Objekt FZKI na Hospodárskej ulici 7 bol rekonštruovaný podľa vopred schválenej projektovej dokumentácie, ktorá vzhľadom k tomu, že sa jedná o národnú kultúrnu pamiatku bola prerokovaná s Krajským pamiatkovým úradom. Pamiatkovo hodnotné prvky boli v maximálnej miere renovované podľa vopred vypracovaného plánu.

2. Pavilón A, Z – žalúzie

Čerpanie v roku 2015 51 019,05 €

V rámci projektu „Podpora infraštruktúry SPU v Nitre za účelom zlepšenia podmienok jej vzdelávacieho procesu „ v pavilónoch „A“ a „Z“ boli na oknách namontované tieniace žalúzie.

3. Pavilón CH - výmena okien

Čerpanie v roku 2015 602.981,86 €

Na základe vypracovanej projektovej dokumentácie v rámci projektu „Podpora infraštruktúry SPU v Nitre za účelom zlepšenia podmienok jej vzdelávacieho procesu“ boli na celom pavilóne CH vymenené okenné výplne splňujúce najnovšie technické a teplototechnické požiadavky.

4. Pavilón T – výmena okien

Čerpanie v roku 2015 625.127,76 €

Na základe vypracovanej projektovej dokumentácie v rámci projektu „Podpora infraštruktúry SPU v Nitre za účelom zlepšenia podmienok jej vzdelávacieho procesu“ boli na celom pavilóne T vymenené okenné výplne splňujúce najnovšie technické a teplototechnické požiadavky.

5. Pavilón P – výmena okien

Čerpanie v roku 2015 89.753,34 €

Na základe vypracovanej projektovej dokumentácie v rámci projektu „Podpora infraštruktúry SPU v Nitre za účelom zlepšenia podmienok jej vzdelávacieho procesu“ boli na celom pavilóne P vymenené okenné výplne splňujúce najnovšie technické a teplototechnické požiadavky.

6. Pavilón E a aula – výmena okien

Čerpanie v roku 2015 591.190,93 €

Na základe vypracovanej projektovej dokumentácie v rámci projektu „Podpora infraštruktúry SPU v Nitre za účelom zlepšenia podmienok jej vzdelávacieho procesu“ boli na pavilóne E a aule vymenené okenné výplne splňujúce najnovšie technické a teplototechnické požiadavky.

7. Regionálne centrum aplikovaného výskumu – pavilón M

Čerpanie v roku 2015 4.814.307,95 €

Na základe vypracovanej projektovej dokumentácie a platného stavebného povolenia bolo zo ŠF EÚ vybudované moderné centrum aplikovaného výskumu pre potreby poľnohospodárskej a potravinárskej praxe. Centrum je spoločné pre viac zainteresovaných subjektov.

8. Budova Centra aplikovaného výskumu a vývoja – pavilón Q

Čerpanie v roku 2015 495.670,15 €

Na základe vypracovanej projektovej dokumentácie a platného stavebného povolenia bolo zo ŠF EÚ vybudované moderné centrum aplikovaného výskumu pre potreby poľnohospodársko - technickej praxe.

9. Vodovodná prípojka – pavilón Q

Čerpanie v roku 2015 1.902,65 €

Vypracovanie projektovej dokumentácie pre prípojku požiarnej vody pre pavilón Q.

10. Elektrická prípojka – pavilón Q

Čerpanie v roku 2015 26.265,65 €

Pre napojenie nových prístrojov umiestnených v rámci budovania ABT bolo potrebné pre pavilón Q vybudovať novú elektrickú prípojku s vyšším prenosom príkonu.

11. Areálová kanalizácia a prípojka – pavilón M

Čerpanie v roku 2015 77.864,21 €

Nový pavilón „M“ pre ABT bolo nutné napojiť na areálovú kanalizáciu hlavného areálu SPU.

12. Požiarna nádrž - pavilón M

Čerpanie v roku 2015 13.602,94 €

Pre potreby požiarnej bezpečnosti budovy ABT bolo nutné podľa projektu požiarnej bezpečnosti vybudovať požiarnu nádrž na zásobu vody pre potreby hasenia.

13. Prípojka vody - pavilón M

Čerpanie v roku 2015 6.257,78 €

14. Prípojka plynu – pavilón M

Čerpanie v roku 2015 1.251,39 €

Z hľadiska potreby malých plynových spotrebičov pre výskumnú prácu v ABT bolo nutné vybudovať pre ABT samostatné plynovú prípojku s meradlom spotreby.

15. Manipulačná plocha a chodníky – pavilón M

Čerpanie v roku 2015 137.420,32 €

Vybudovanie manipulačnej plochy pred vstupom do ABT bolo zabezpečené z nedotačných zdrojov.

16. Spevnené plochy pavilón Q

Čerpanie v roku 2015 19 827,70 €

Tabuľka č.29: Štruktúra čerpania kapitálových prostriedkov zo ŠF EÚ (v €)

p.č.	Názov akcie	Čerpanie k 31.12.2015
1.	Modernizácia objektu SPU v Nitre, Hospodárska ul.7	1 374 717,36
2.	Pavilón A, Z – žalúzie	51 019,05
3.	Pavilón CH - výmena okien	602 981,86
4.	Pavilón T – výmena okien	625 127,76
5.	Pavilón P – výmena okien	89 753,34
6.	Pavilón E a aula – výmena okien	591 190,93
7.	Regionálne centrum aplikovaného výskumu – pavilón M	4 814 307,95
8.	Budova Centra aplikovaného výskumu a vývoja – pavilón Q	495 670,15
9.	Vodovodná prípojka – pavilón Q	1 902,65
10.	Elektrická prípojka – pavilón Q	26 265,65
11.	Areálová kanalizácia a prípojka – pavilón M	77 864,21
12.	Požiarna nádrž – pavilón M	13 602,94
13.	Prípojka vody - pavilón M	6 257,78
14.	Prípojka plynu - pavilón M	1 251,39
15.	Manipulačná plocha a chodníky – pavilón M	137 420,32
16.	Spevnené plochy – pavilón Q	19 827,70
	Spolu	8 929 161,04

C : Z nedotačných zdrojov

1. Elektromechanický výsuvný stĺp 2 ks

Čerpanie v roku 2015	6 816,00 €
2. Pavilón S – nové učebne	
Čerpanie v roku 2015	30.467,35 €
V pavilóne S boli pre potreby Fakulty ekonomiky a manažmentu vybudované dve nové učebne.	
3. Rekonštrukcia izieb v ŠD Mladosť	
Čerpanie v roku 2015	120 430,00 €
V rámci postupnej rekonštrukcie interiéru študentského domova boli rekonštruované izby na poschodí pavilónu A.	
4. Pavilón A - digestor vstavaný dvojplášťový.	
Čerpanie v roku 2015	5.880,00 €
V pavilóne A bol zastaraný digestor vymenený za moderný výrobok.	
5. Kabeláž k prístavbe pavilónu Q	
Čerpanie v roku 2015	2.334,00 €
Dobudovanie elektrického napájania elektrobrzdy v pavilóne Q.	
6. Úprava fenotypovej linky- dopojenie	
Čerpanie v roku 2015	7 498,26 €
7. Úprava rozvodu plynu	
Čerpanie v roku 2015	2 503,73 €
8. Zateplenie stavby pavilónu RI	
Čerpanie v roku 2015	15 000,00 €
9. Obnova autoparku – 3 vozidlá Škoda Octavia combi	
Hodnota 3 ks vozidiel	63 445,98 €

Tabuľka č. 30: Prehľad akcií financovaných z nedotačných zdrojov v roku 2015 (v €)

p.č	Názov akcie	Čerpanie k 31.12.2015
1.	Elektromechanický výsuvný stĺp 2 ks	6 816,00
2.	Pavilón S - učebne	30 467,35
3.	Rekonštrukcia izieb v ŠD Mladosť	120 430,00
4.	Pavilón A - digestor	5 880,00
5.	Kabeláž k prístavbe pavilónu Q	2 334,00

p.č	Názov akcie	Čerpanie k 31.12.2015
6.	Úprava fenotypovej linky	7 498,26
7.	Úprava rozvodu plynu	2 503,73
8.	Zateplenie stavby pavilónu RI	15 000,00
9.	Nákup 3 ks osobných vozidiel Škoda Octavia Combi	63 445,98
	Spolu:	254 375,32

10. Záver

V roku 2015 univerzita ukončila hospodárenie s kladným hospodárskym výsledkom vo výške 101 360,81€ po zdanení. Cieľom univerzity do budúcnosti je udržať a dosahovať kladný hospodársky výsledok najmä zvýšením aktivít poskytovaných univerzitou na strane výnosov a optimalizáciou výdavkov na strane nákladov.

V ďalšom období bude nevyhnutné na všetkých stupňoch riadenia venovať veľkú pozornosť tvorbe výnosov a tomu prispôbiť čerpanie nákladov. Bude nutné hľadať rezervy vo využívaní majetku a ľudského potenciálu univerzity s cieľom zvýšiť výnosy v PČ.

10.1 Návrh opatrení na rok 2016

1. Zamerať pozornosť na optimalizáciu využívania jednotlivých priestorov univerzity
Zodpovední: dekaní fakúlt, kvestorka, riaditelia a vedúci CP Termín: rok 2016
2. Analyzovať náklady na jednotlivé druhy energií podľa odberných miest a hľadať možnosti zníženia výdavkov
Zodpovední: kvestorka, riaditeľka ŠD Termín: rok 2016
3. Hľadať možnosti ďalšieho zvyšovania percentuálneho podielu nedotačných zdrojov. Sústrediť sa najmä na aktivity v oblasti výskumu.
Zodpovední: rektor a dekaní fakúlt Termín: rok 2016

TABUĹKOVÁ PRÍLOHA

