

SLOVENSKÁ POĽNOHOSPODÁRSKA UNIVERZITA V NITRE



VÝROČNÁ SPRÁVA O HOSPODÁRENÍ
Slovenskej poľnohospodárskej univerzity
v Nitre
za rok 2014

doc. Ing. Oľga Roháčiková, PhD.
kvestorka

Dr.h.c. prof. Ing. Peter Bielik, PhD.
rektor

OBSAH

1	Úvod	4
2	Ročná účtovná závierka.....	5
2.1	Súvaha.....	5
2.2	Výkaz ziskov a strát.....	9
2.3	Rozbor hospodárenia za rok 2014	9
3	Analýza výnosov a nákladov.....	10
3.1	Štruktúra výnosov a nákladov v hlavnej činnosti	10
3.2	Štruktúra výnosov a nákladov v podnikateľskej činnosti.....	13
4	Vývoj fondov	16
5	Rekapitulácia zúčtovania so štátnym rozpočtom	18
6	Peňažné toky	23
7	Stav a pohyb majetku.....	25
8	Mzdy, ekonomika práce a personalistika.....	26
9	Čerpanie kapitálových výdavkov	30
10	Záver.....	32
10.1	Návrh opatrení na rok 2015.....	32

Tabuľková príloha:

- Tabuľky 1-13, 16-25 výročnej správy o hospodárení za rok 2014

1. Úvod

Slovenská poľnohospodárska univerzita v Nitre (ďalej len „SPU“ alebo „univerzita“) v roku 2014 pri hospodárení postupovala v súlade so všeobecne záväznými právnymi predpismi osobitne v súlade s § 19 zákona č. 131/2002 Z. z. o vysokých školách v znení neskorších predpisov (ďalej len „zákon o VŠ“), zákonom č. 523/2004 Z.z. o rozpočtových pravidlách v znení neskorších predpisov, metodickými usmerneniami Ministerstva školstva, vedy, výskumu a športu Slovenskej republiky (ďalej len „MŠVVaŠ SR alebo ministerstvo“) a vnútornými aktmi riadenia univerzity.

SPU v hlavnej činnosti hospodárila v súlade s rozpočtom, schváleným Akademickým senátom a Správnou radou univerzity. Rozpočet bol tvorený na základe predpokladanej tvorby zdrojov a predpokladaných výdavkov. V roku 2014 bola, tak ako v predchádzajúcich rokoch, hlavným zdrojom príjmov univerzity dotácia zo štátneho rozpočtu, ktorá tvorila **85,22 %**.

Na aktivity, ktorých financovanie nebolo kryté dotáciou zo štátneho rozpočtu, získala univerzita finančné zdroje z domácich a zahraničných grantov, zo školného a poplatkov spojených so štúdiom, z ďalšieho vzdelávania, poplatkov za ubytovanie študentov, z podnikateľskej činnosti a pod.

Osobitnú pozornosť univerzita venovala získavaniu prostriedkov zo štrukturálnych fondov Európskej únie, ktoré predstavovali významnú podporu financovania tak investičných, ako i neinvestičných potrieb univerzity. V roku 2014 sa univerzita zapojila do čerpania eurofondov prostredníctvom programov:

- Operačného programu Výskum a vývoj (6 projektov),
- Operačného programu vzdelávanie (4 projektov),
- Programu cezhraničnej spolupráce SR – MR (1 projekt).

Z 11 riešených projektov univerzita v roku 2014 úspešne ukončila 4.

Aj v roku 2014 univerzita venovala veľkú pozornosť efektívnemu, účelnému a hospodárnemu využívaniu získaných finančných prostriedkov. Zvyšujúce sa požiadavky na zabezpečenie finančne nákladných študijných programov a narastajúce potreby na technické a materiálne zabezpečenie výskumu už nebolo možné zabezpečiť len samotným viaczdrojovým financovaním. Bolo a je nevyhnutné naďalej hľadať optimálne a účinné manažérske postupy riadenia a efektívneho využívania všetkých zdrojov univerzity.

Výročná správa o hospodárení univerzity ako základný dokument určený pre verejnú vysokú školu, ministerstvo a verejnosť poskytuje:

- a) základné informácie o majetkovej a finančnej situácii univerzity v rozsahu stanovenom zákonom o účtovníctve,
- b) analýzu nákladov a výnosov, resp. príjmov a výdavkov,
- c) zúčtovanie použitia dotácií poskytnutých univerzite zo štátneho rozpočtu.

Prezentované výsledky zahŕňajú hospodárenie všetkých súčastí univerzity.

2. Ročná účtovná závierka

Ročná účtovná závierka bola spracovaná v zmysle zákona č. 431/2002 Z. z. o účtovníctve a zákona o VŠ. SPU ako účtovná jednotka účtovala o účtovných prípadoch v období, s ktorým časovo a vecne súviseli, alebo boli zaúčtované v tom účtovnom období, v ktorom sa dané skutočnosti zistili. Účtovným obdobím bol kalendárny rok.

Ročná účtovná závierka obsahuje súvahu, výkaz ziskov a strát, poznámky k účtovnej závierke a rozbor hospodárskeho výsledku. Je zostavená preukazne a poskytuje pravdivý obraz o majetku, záväzkoch, hospodárskom výsledku a finančnej situácii univerzity.

SPU v roku 2014 uplatňovala postupy účtovania a používala účtovú osnovu v súlade s Opatrením MF/10294/2009-74, ktorým sa mení a dopĺňa Opatrenie MF/24485/2008-74, a Opatrenie MF/22612/2014-74, ktorým sa ustanovujú podrobnosti o postupoch účtovania a účtovnej osnove pre účtovné jednotky, ktoré nie sú založené alebo zriadené za účelom podnikania. Dlhodobý hmotný a nehmotný majetok obstaraný kúpou sa oceňoval v obstarávacej hodnote. Dlhodobý hmotný a nehmotný majetok nadobudnutý vlastnou činnosťou SPU neobstarala. Majetok obstaraný iným spôsobom sa oceňoval reprodukčnou obstarávacou cenou. Zásoby obstarané kúpou sa oceňovali obstarávacou cenou.

Odpisovanie investičného majetku v účtovníctve univerzity sa riadi zákonom č. 431/2002 Z.z. o účtovníctve a odpisovým plánom univerzity, ktorý bol podkladom na vyčíslenie oprávok v priebehu jeho používania. Dlhodobý majetok na SPU sa odpisuje metódou rovnomerného odpisovania počas predpokladanej doby používania zodpovedajúcej spotrebe budúcich ekonomických úžitkov z majetku. Doba odpisovania sa určuje podľa očakávaného použitia majetku a intenzity jeho využitia. Okrem toho univerzita odpisuje dočasnú stavbu časovou metódou podľa rozhodnutia Stavebného úradu Nitra do 31.12.2015 a niektoré druhy nehmotného majetku podľa platnosti licenčnej zmluvy. Pri budovách a stavbách (vrátane technického zhodnotenia) financovaných z prostriedkov európskych štrukturálnych fondov sa účtovné odpisy rovnajú daňovým. Rovnako je to aj pri budove ŠVPU a ŠD Pribina na Akademickej ul.

Po zaradení majetku do odpisovej skupiny podľa kódu produkcie alebo kódu stavby sa účtovné odpisy počítajú percentuálne zo vstupnej ceny podľa doby odpisovania. Prehľad o dobe odpisovania a percente ročného odpisu poskytuje tabuľka č. 1.

Tabuľka č.1: Doba odpisovania a percento ročného odpisu na SPU

Odpisová skupina	Doba odpisovania	% ročného odpisu
1	4	25,00
2	6	16,67
3	12	8,33
4	75	1,33

Zdroj: Smernica o odpisovaní majetku na SPU v Nitre, 2008

2.1 Súvaha

Prehľadné a usporiadané vyjadrenie stavu majetku podľa druhov (aktíva) a jeho zdrojov (pasíva) v hodnotovom vyjadrení poskytuje súvaha.

Štruktúra aktív je nasledovná:

Aktíva celkom: **69 840 181,61 €**

Tabuľka č. 2: Aktíva k 31. 12. 2014 (v €)

Položka	€
Neobežný majetok, z toho:	56 564 519,71
Dlhodobý nehmotný majetok	170 975,13
Dlhodobý hmotný majetok	54 325 560,45
Dlhodobý finančný majetok	2 067 984,13
Obežný majetok	13 275 261,90
Zásoby	149 889,01
Pohľadávky krátkodobé	279 209,83
Finančné účty	12 846 163,06
Časové rozlíšenie	400,00

Štruktúra pasív je nasledovná:

Pasíva celkom: **69 840 181,61 €**

Tabuľka č. 3: Pasíva k 31. 12. 2014 (v €)

Položka	€
Vlastné zdroje krytia majetku, z toho:	38 482 408,70
Imanie a peňažné fondy	38 441 525,14
Fondy tvorené zo zisku	118 213,63
Nevysporiadaný výsledok hospodárenia	-798 663,45
Výsledok hospodárenia	721 333,38
Cudzíe zdroje	5 413 954,76
Rezervy	198 250,20
Dlhodobé záväzky	8 140,89
Krátkodobé záväzky	5 207 563,67
Časové rozlíšenie	25 943 818,15

V priebehu sledovaného obdobia objem aktív v porovnaní s predchádzajúcim rokom vzrástol o 2 000 056,74 € (o 2,95 %) Najpodstatnejší podiel aktív (77,79 %) predstavoval dlhodobý hmotný majetok, ktorého štruktúra je uvedená v tabuľke č.4.

Tabuľka č. 4: Štruktúra dlhodobého hmotného majetku k 31.12.2014 (v €)

Dlhodobý hmotný majetok, z toho:	54 325 560,45
Pozemky	7 821 486,48
Umelecké diela a zbierky	33 357,02
Stavby	40 154 283,22
Samostatné hnutelné veci	3 441 483,49
Dopravné prostriedky	59 888,59
Obstaranie dlhodobého hmotného majetku	2 815 061,65

V roku 2014 neboli do majetku SPU zaradené žiadne pozemky a taktiež žiadne pozemky z majetku SPU v roku 2014 neboli vyradené.

Hodnota budov a stavieb univerzity v roku 2014 vzrástla o 1 369 tis. €. Išlo najmä rekonštrukciu časti obvodového plášťa (okien) v pavilónoch A a Z v hodnote 1 260 tis. €, zateplenie RI pavilónu v hodnote 547 160 €, rekonštrukciu fasády blokov A a B a strechy bloku B ŠD Mladosť v hodnote 749 067 € a rekonštrukciu prevádzkovo-stravovacieho zariadenia v Oponiciach v hodnote 35 844 €.

Z úbytkov stavieb išlo najmä o vyradenie kôlne v Kolíňanoch a bunky Centra univerzitného športu.

V priebehu roku 2014 univerzita zakúpila softvér Lync server 2013 vo sume 4 346 €. Vyradený bol dlhodobý nehmotný majetok v OC 6 232 €.

Z hnutelného majetku bolo v roku 2014 najviac prístrojov a zariadení obstaraných v rámci projektu ITMS 26220220180 v celkovej hodnote 941 562 €. Medzi najvýznamnejšie položky patria simultánny analyzátor v obstarávacej cene (ďalej len „OC“) 181 560 €, Impedance meter v OC 84 012 €, HPLC Agilent 1260 v OC 82 656 € a prístroj na meranie Mixolab v OC 72 000 €.

OC vyradených strojov, prístrojov, zariadení a inventáru dosiahla v roku 2014 celkovú sumu 459 469 €, z toho boli dopravné prostriedky v sume 30 352 €. Všetok vyradený majetok, až na klimatizačnú jednotku, mal nulovú zostatkovú cenu (vyradená klimatizačná jednotka s OC 2 158,33 € mala pri vyradení zostatkovú cenu 752,52 €, bola však neschopná ďalšej prevádzky a možná oprava bola nerentabilná). Predané boli 3 traktory (traktor Z 16 145 za 1 000 €, Z 8011 za 600 € a Z 12045 za 400 €).

Účet 042 – obstaranie dlhodobého hmotného majetku je tvorený nezaradenými investíciami v celkovej hodnote 2 815 062 €. Táto suma pozostáva z fakturácie za práce a služby (vypracovanie projektových dokumentácií, statických posudkov, za stavebný dozor a pod) súvisiace so stavebnými činnosťami. Medzi najväčšie nezaradené investičné akcie patria Výskumné centrum AgroBioTech, rekonštrukcia fasády ŠD Mladosť, zateplenie pavilónu RI, rekonštrukcia FZKI (Hospodárska ulica) a rekonštrukcia pavilónu V.

Dlhodobý finančný majetok predstavuje k 31.12.2014 výšku 2 067 984 €, z toho 2 032 995 € tvorí vklad v obchodnej spoločnosti VPP, finančné investície v Podniku živočíšnej výroby sú vo výške 21 976 €, Agrostavu Topoľčany vo výške 2 268 €, Unicredit banky vo výške 10 745 €.

Hodnota obežného majetku vzrástla oproti predchádzajúcemu obdobiu o 873 262 €. Najpodstatnejší nárast (o 2 124 974 €) bol v kategórii finančné účty, ktoré tvoria 96,77 %

z celkového objemu obežného majetku. Išlo predovšetkým o prostriedky na bankových účtoch pozostávajúce z bežných a kapitálových prostriedkov na zostatkovom účte prechádzajúcich do roku 2014, z prostriedkov ŠF EÚ, z prostriedkov finančných fondov, z príjmov, darov a prostriedkov podnikateľskej činnosti.

SPU eviduje k 31.12.2014 na účtoch 311 podľa analytického členenia len krátkodobé pohľadávky za hlavnú činnosť v hodnote 51 735 €, za podnikateľskú činnosť v hodnote 1 435 €, z toho 34 369 € po lehote splatnosti a 18 801 € do lehoty splatnosti.

Na začiatku účtovného obdobia univerzita evidovala na svojich bankových účtoch prostriedky vo výške 10 721 189 € a na konci účtovného obdobia bolo na účtoch univerzity 12 846 163 €. Univerzita v priebehu roka 2014 získala peňažné prostriedky predovšetkým z dotácie MŠVVaŠ, EÚ, zo školného, poplatkov spojených so štúdiom, poplatkov z ďalšieho vzdelávania, poplatkov za ubytovanie študentov, z predaja nepotrebného majetku, podnikateľskej činnosti a pod.

V priebehu roka 2014 boli znížené opravné položky k pohľadávkam po splatnosti vo výške 125,75 €, a to z dôvodu úhrady pohľadávok, ku ktorým boli tvorené opravné položky.

Náklady budúcich období univerzita neeviduje. Účtovanie nákladov budúcich období je upravené vo vnútornej smernici SPU.

Príjmy budúcich období v hlavnej činnosti univerzita neeviduje a príjmy budúcich období v podnikateľskej činnosti sú vo výške 400 €.

Strana pasív v súvahe predstavuje zdroje krytia aktív, pričom vlastné zdroje tvoria 55,10 %, cudzie zdroje predstavujú 7,75 % a časové rozlíšenie tvorí 37,15 %. Vlastné zdroje krytia narástli v porovnaní s rokom 2013 o 699 661 €. Na náraste cudzích zdrojov participovalo časové rozlíšenie. Vyššia hodnota časového rozlíšenia v roku 2014 bola podmienená najmä vyššou hodnotou obdržanej kapitálovej dotácie na konci roka a vyššou hodnotou prostriedkov zo zahraničných projektov na budúce aktivity.

Univerzita ku koncu sledovaného obdobia tvorila krátkodobú rezervu na nevyčerpanú dovolenku za rok 2014 a jej prislúchajúce odvody vo výške 198 250 €.

Celkové krátkodobé záväzky z obchodného styku predstavujú výšku 5 215 705 €, sú tvorené zo záväzkov **po lehote splatnosti** vo výške 3 130 851 € (na záväzok vo výške 2 987 453 € prebieha súdny spor), **do lehoty splatnosti** vo výške 2 076 713 €, nevyfakturovaných dodávok roka 2014 vo výške 2 743 €.

Stav krátkodobých záväzkov z obchodného styku zodpovedá bežnej potrebe a vyplýva zo zmluvne dohodnutých termínov splatnosti dodávateľských faktúr a ich úhrady vykonávanej prostredníctvom systému Štátnej pokladnice.

Výnosy budúcich období predstavujú výšku 25 899 378 €, pozostávajú z kapitálovej dotácie 23 603 630 €, z nepoužitej dotácie vo výške 448 169 €, prostriedkov zo zahraničných projektov na budúce aktivity vo výške 1 219 871 €, z ostatných výnosov ako sú nájomné 2015, poplatok za ubytovanie 2015, predplatné na rok 2015 vo výške 627 708 €.

Výdavky budúcich období predstavujú výšku 44 440 €, tvorí ich kredit na stravu študentov a doktorandov vo výške 26 328 € a výdavky podnikateľskej činnosti vo výške 18 112 € (poplatok mestu, mzdy za 12/2014, telefóny 12/2014, tlač VES, doprava 12/2014).

2.2 Výkaz ziskov a strát

Výkaz ziskov a strát je súčasťou tabuľkovej prílohy.

Celkové výnosy za univerzitu v roku 2014 dosiahli sumu 33 006 562 €, z toho v hlavnej činnosti 32 433 040 € (98,26%) a v podnikateľskej činnosti 573 522 € (1,74%). V hodnotení celkových výnosov v porovnaní s rokom 2013 bol zaznamenaný nárast o 1 803 308 €.

Celkové náklady za univerzitu v roku 2014 dosiahli sumu 32 251 789 €, z toho v hlavnej činnosti 31 822 679 € (98,67%) a v podnikateľskej činnosti 429 110 € (1,33%). V hodnotení celkových nákladov v porovnaní s rokom 2013 bol zaznamenaný nárast o 1 240 794,33 €.

K 31. 12. 2014 univerzita dosiahla zisk pred zdanením v sume 754 773 €.

Podrobnejšia analýza je uvedená v časti 3 tejto správy – Analýza výnosov a nákladov a hospodárskeho výsledku.

2.3 Rozbor hospodárenia za rok 2014

Hospodárenie za obdobie roka 2014 ukončila univerzita s kladným hospodárskym výsledkom - ziskom. Štruktúra výsledku hospodárenia je uvedená v tabuľke 5.

Tabuľka č. 5: Výsledok hospodárenia za rok 2014 (v €)

Ukazovateľ	HV* pred zdanením	HV po zdanení
Hlavná činnosť	610 361,16	607 182,48
Podnikateľská činnosť	144 411,86	114 150,90
Spolu	754 773,02	721 333,38

HV*- hospodársky výsledok

V zmysle zákona č. 595/2003 o dani z príjmov v znení neskorších doplnkov je univerzita registrovaným platiteľom dane z príjmov právnických osôb. Na základe uvedeného bol účtovný výsledok hospodárenia pre daňové účely upravený v zmysle platnej legislatívy.

V zmysle § 16a zákona č.131/2002 Z. z. o vysokých školách a o zmene a doplnení niektorých zákonov v znení neskorších predpisov a v súlade s vnútornými predpismi SPU sa hospodársky výsledok rozdeľuje do fondov.

Tabuľka č. 6: Rozdelenie hospodárskeho výsledku za rok 2014

Rozdelenie	%	€
Prídel do rezervného fondu	40 %	288 533,35
Prídel do fondu reprodukcie	59 %	425 586,69
Prídel do štipendijného fondu	0,5 %	3 606,67
Prídel do fondu ZP	0,5 %	3 606,67
Spolu	100%	721 333,38

3. Analýza výnosov a nákladov

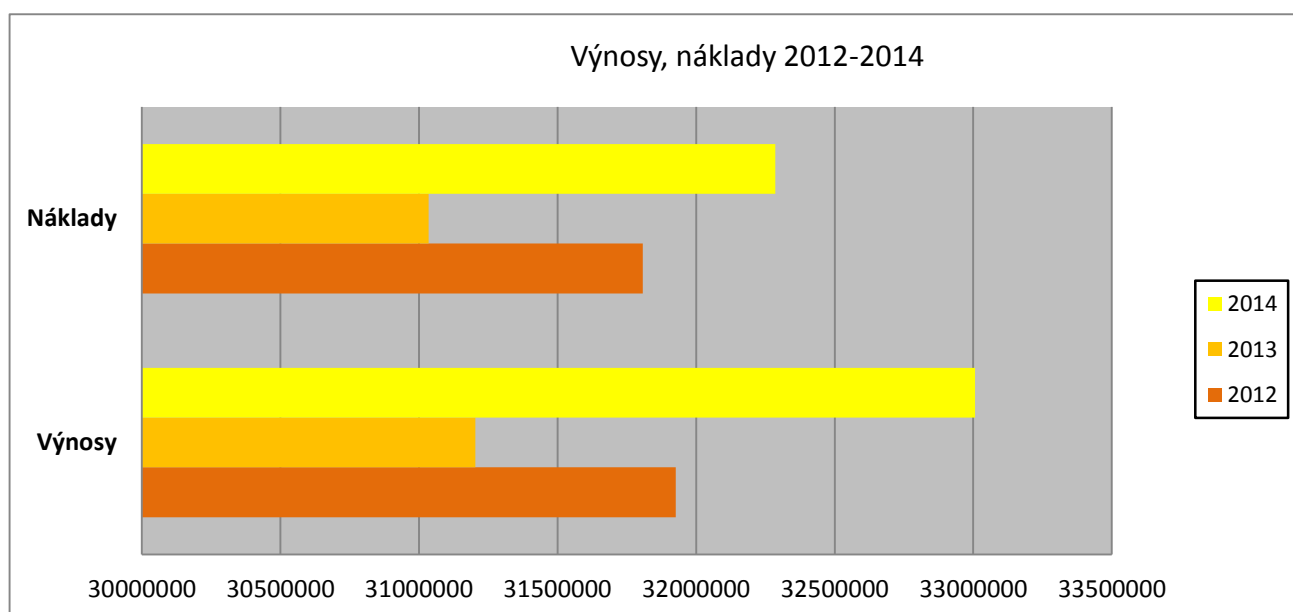
V roku 2014 hospodárila SPU s finančnými prostriedkami získanými z viacerých zdrojov, z ktorých hlavný predstavovala dotácia zo štátneho rozpočtu z kapitoly MŠVVaŠ SR pridelená na základe dotačnej zmluvy. Doplnkové zdroje na pokrytie nákladov súvisiacich s hlavnou činnosťou univerzity pozostávali zo štrukturálnych fondov EÚ a z výnosov z hlavnej a podnikateľskej činnosti.

Tabuľka č. 7: Prehľad výnosov, nákladov a hospodárskeho výsledku v rokoch 2012-2014 (v €)

Ukazovateľ	Rok 2012			Rok 2013			Rok 2014		
	HČ	PČ	spolu	HČ	PČ	spolu	HČ	PČ	spolu
Výnosy	31 404 908	521 214	31 926 122	30 621 108	582 146	31 203 254	32 433 040	573 522	33 006 562
Náklady	31 310 923	496 968	31 807 891	30 527 561	507 003	31 034 774	31 825 858	459 371	32 285 229
HV po zd.	93 985	24 246	118 231	93 547	75 143	168 690	607 182	114 212	721 333

HČ- hlavná činnosť, PČ- podnikateľská činnosť

Graf č.1 Prehľad výnosov a nákladov v rokoch 2012-2014 (v €)



3.1 Štruktúra výnosov a nákladov v hlavnej činnosti

Celkové **výnosy hlavnej činnosti** v roku 2014 predstavovali **32 433 040 €** a vzrástli v porovnaní s rokom 2013 o 1 811 932 €. Najvýznamnejšiu časť 85,22 % tvorili výnosy prevádzkovej dotácie. Podiel na celkových výnosoch v porovnaní s predchádzajúcim obdobím vzrástol o 0,53 p.b. Vlastné výnosy boli naplnené najmä z poplatkov za ubytovanie v študentských domovoch, z poplatkov spojených so štúdiom a z ďalšieho vzdelávania a výskumných úloh.

Z časti výnosov sa financovalo krytie nákladov na hlavnú činnosť, na ktoré dotácia zo štátneho rozpočtu nepostačovala, t. j. na dofinancovanie energií, nákup kancelárskeho materiálu, cestovné, opravy a údržbu, náklady na propagáciu, tlačiarenské a dopravné služby a pod.

Tabuľka č. 8: Prehľad výnosov z hlavnej činnosti v rokoch 2012-2014 (v €)

Výnosy	Rok 2012	Rok 2013	Rok 2014	Podiel na celkových výnosoch			Index 2013/2012	Index 2014/2013
				2012	2013	2014		
601-za vlastné výrobky	103 506	93 884	107 754	0,3	0,31	0,33	90,70	114,77
602-z predaja služieb	1 113 614	1 141 187	1 124 955	3,6	3,73	3,75	102,48	106,46
613- zmena stavu zásob, výrobkov	-2 500	-13 271	-9 345	0	-0,04	-0,03	530,84	70,42
641-zmluvné pokuty a penále	0	1 000	0	0	0	0	0	0
644-úroky	1	1	1	0	0	0	100	100
645-kurz. zisky	245	275	39	0	0	0	112,24	14,18
649-ostatné výnosy	3 686 197	3 365 053	3 424 979	11,7	10,99	10,56	91,29	101,78
651-z predaja DNM a DHM	1 445 763	40 917	0	4,6	0,13	0	2,83	0
652-výnosy z dlhod. fin. invest.	0	1 593	446	0	0,01	0	0	0
656- výnosy z použitia fondu	86 420	56 246	50 238	0,3	0,18	0,15	65,08	89,32
658- výnosy z prenájmu	833	0	0	0	0	0	0	0
665-prís. z pod. zapl. dane	2 753	0	4 850	0	0	0,01	0	0
691- prevádzková dotácia	24 968 075	25 934 224	27 639 121	79,5	84,69	85,22	103,87	106,57
Spolu	31 404 908	30 621 108	32 433 040	100,0	100,0	100,0	97,50	105,92

Podstatnú časť výnosov za vlastné výrobky (80,28%) tvoria tržby z predaja skrípt a študijnej literatúry. V oblasti výnosov z predaja služieb predstavujú najväčší podiel (až 60,46%) výnosy za ubytovanie študentov vo výške 952 058 €, ktoré narástli oproti predchádzajúcemu roku o 70 315 €. Zvyšnú časť predstavovali výnosy za edičné služby, knižničné služby, výnosy získané v rámci spolupráce na riešení projektov s inými univerzitami a vedeckovýskumnými inštitúciami.

V rámci vývoja ostatných výnosov sme v roku 2014 zaznamenali pokles najmä pri výnosoch za školné od cudzincov o 3 570 €, výnosoch z poplatkov za prijímacie pohovory o 26 005 €, výnosoch z poplatkov za ďalšie vzdelávanie o 10 136 € a výnosoch z vložného na konferencie o 54 046 €. Naopak, v roku 2014 vzrástli výnosy zo školného za nadštandardnú dĺžku štúdia

o 56 842 €, výnosy zo školného externých študentov o 126 888 €, výnosy z poplatkov za kvalifikačné skúšky o 3 200 € a výnosy z darov o 64 193 €.

V hodnotenom období došlo k nárastu výnosov prevádzkovej dotácie o 1 704 897 €. Prevádzková dotácia bola tvorená z bežnej dotácie štátneho rozpočtu vo výške 23 080 426 €, zo zúčtovania kapitálovej dotácie vo výške odpisov, a to 2 786 728 € a z výnosov Európskych štrukturálnych fondov vo výške 1 771 967 €.

Celkové **náklady hlavnej činnosti** dosiahli 31 825 858 € a vzrástli v porovnaní s rokom 2013 o 1 298 297 €. Základným zdrojom pre ich ucelenú analýzu je výkaz ziskov a strát.

Tabuľka č. 9: Prehľad nákladov z hlavnej činnosti v rokoch 2012-2014 (v €)

Položka	Rok 2012	Rok 2013	Rok 2014	Podiel na celkových nákladoch /%/			Index 2013/12	Index 2014/13
				2012	2013	2014		
Spotreba materiálu	1 764 510	1 102 231	1 021 631	5,6	3,61	3,21	62,47	92,69
Spotreba energie	2 428 686	2 188 176	1 888 428	7,8	7,17	5,93	90,10	86,30
Opravy a údržba	552 799	617 166	677 327	1,8	2,02	2,13	111,64	109,75
Cestovné	830 497	865 178	1 176 545	2,6	2,83	3,70	104,18	135,99
Reprezentačné	2 304	2 774	4 020	0	0,01	0,01	120,40	144,92
Ostatné služby	1 994 249	2 298 177	2 017 213	6,4	7,53	6,34	115,24	87,77
Mzdové náklady	11 362 472	11 760 544	12 984 262	36,3	38,52	40,80	103,50	110,41
Zákonné sociálne poistenie	3 712 914	4 082 039	4 458 358	11,9	13,37	14,01	109,94	109,22
Zákonné sociálne náklady	344 409	399 475	443 987	1,1	1,31	1,40	115,99	111,14
Ostatné sociál.poist.	155 609	163 769	159 324	0,5	0,54	0,50	105,24	97,29
Ostatné náklady	1 733 231	1 736 119	1 575 457	5,5	5,69	4,95	100,17	90,750
Odpisy, zost.cena	3 552 784	3 686 482	3 802 150	11,4	12,08	11,95	103,76	103,14
Účt. skup. 54 okrem 549	1 590	5 754	4 082	0	0,02	0,01	361,89	70,94
Daň z nehnuteľnosti	26 611	0	0	0	0	0	0	0
Poskytnuté príspevky	39 590	36 950	31 929	0,1	0,12	0,10	93,33	86,41
Ostatné dane a poplatky	8 030	10 973	8 512	0	0,04	0,03	136,65	77,57
Tvorba fondov	2 613 444	1 568 262	1 569 491	8,3	5,14	4,93	60,01	100,08
Tvorba a zúčt. OP	-63	35	-35	0	0	0	-55,56	-100,00
Daň z príjmu	187 255	3 456	3 179	0,6	0,01	0,01	1,85	91,98
Spolu	31 310 923	30 527 561	31 825 858	100	100	100	97,50	104,25

Náklady na spotrebný materiál poklesli o 80 600 €. K poklesu nákladov v rámci tejto kategórie došlo pri nákupe drobného hmotného majetku, a to pri nákupe prístrojov a zariadení laboratórií (o 72 220 €), k výraznému poklesu došlo pri nákupe kancelárskych potrieb a materiálu (o 61 719 €) a pri nákupe papiera (o 4 619 €).

K poklesu nákladov o 299 748 € došlo v kategórii nákladov na energie. Pokles sa prejavil v nákladoch na plyn o 262 308 €, pokles nákladov na vodné a stočné predstavuje 72 176 € a

náklady na tepelnú energiu poklesli o 4 543 €. Pri elektrickej energii prišlo v hlavnej činnosti k nárastu nákladov o 39 505 €. Výška jednotlivých nákladov na energie bola ovplyvnená aj vývojom cien na trhu. Pokles nákladov na plyn by mohol byť aj výraznejší, pokiaľ by sa vyriešil mnohoročný problém s nevyhovujúcou technológiou vykurovacieho systému. Používané médium - para patrí v súčasnosti medzi finančne najnákladnejšie. Významným a nezanedbateľným faktorom je i stav okien a nezateplené obvodové konštrukcie časti budov univerzity. Vďaka zdrojom zo štrukturálnych fondov sa nám darí postupne problém s nevyhovujúcim stavom okien riešiť.

Náklady na opravy a údržbu strojov poklesli o 9 695 €, taktiež poklesli náklady na údržbu stavieb o takmer 19 622 €, o takmer 1 535 € vzrástli náklady na opravu a údržbu výťahov. A najvýznamnejší nárast nákladov bol zaznamenaný pre nákladoch na opravy a udržiavanie IKT o 97 576 €, išlo najmä o udržiavanie softvérových produktov (UIS a pod.).

V kategórií cestovné sa zvýšili náklady o 311 367 €. V porovnaní s rokom 2013 vzrástli náklady na zahraničné cestovné o viac ako 340 514 €.

Z nákladov na ostatné služby predstavujú podstatnú časť úhrady vložného na konferencie v sume 390 654 €, ktoré vzrástli oproti roku 2013 o 2 422 €, ďalej platby za dopravné služby vo výške 271 424 €, ktoré vzrástli o 89 633 €. Ďalej sa zvýšili vo väčšej miere náklady za prenájom priestorov, náklady na odborný výcvik a mierny nárast bol zaznamenaný pri nákladoch na ochranu objektov a nákladoch na čistenie a pranie. Významnejší pokles bol zaznamenaný pri nákladoch na poštovné služby, na odvoz odpadu, na ostatné služby, na tlač sylabov a časopisov, na autorské honoráre, na právne služby a na drobný nehmotný majetok.

Až 840 935 € z nákladov na ostatné služby tvoria úhrady za služby spojené so zabezpečením praktickej výučby študentov, úhrady poradenských služieb, úhrady nákladov zmluvným spoluriešiteľom výskumných úloh a tlačiarenské služby.

V oblasti mzdových nákladov nárast bol zaznamenaný v hlavnej činnosti o čiastku 1 223 718 €, v podnikateľskej činnosti došlo k poklesu o 30 642 €. Uvedené zvýšenie mzdových nákladov bolo z veľkej časti kryté z prostriedkov štrukturálnych fondov Európskej únie, výskumných a vzdelávacích projektov. Úmerne k vyplateným mzdám sa zvýšili náklady na odvody. Okrem dotácie kapitoly MŠVVaŠ SR boli v hlavnej činnosti vyplatené mzdy, odmeny a príslušné odvody aj z vlastných zdrojov univerzity. K výraznejšiemu poklesu došlo pri ostatných osobných nákladoch, a to v hlavnej činnosti o 49 137 € a v podnikateľskej činnosti o 2 997 €.

O vyše 157 829 € narástli celkové náklady na hlavnú činnosť - odpisy majetku, pričom odpisy majetku financovaného z kapitálových dotácií zo štrukturálnych fondov EÚ vzrástli o takmer 33 723 €.

V priebehu roku univerzitu ovplyvnili celkové náklady aj výšku dane z príjmov vo výške 3 179 €.

3.2 Štruktúra výnosov a nákladov v podnikateľskej činnosti

SPU v priebehu roka 2014 vykonávala podnikateľskú činnosť v uvedených oblastiach:

- prenájom priestorov,
- prevádzkovanie autoškoly,

- vykonávanie znaleckých posudkov,
- vydavateľské činnosti, reklamná a inzertná činnosť,
- ubytovanie vo vysokoškolských internátoch,
- parkovacie služby,
- konzultačná a poradenská činnosť v poľnohospodárstve a potravinárstve
- jazykové kurzy, prípravné kurzy, kurz matematiky, ekonomiky.

SPU dosiahla v podnikateľskej činnosti kladný hospodársky výsledok po zdanení vo výške 114 151 € pri celkových výnosoch 573 522 € a celkových nákladoch 429 110 € a pri výške dane z príjmov 30 261 €.

Tabuľka č. 10: Prehľad výnosov podnikateľskej činnosti v rokoch 2012-2014 (v €)

Druh výnosov	Rok 2012		Rok 2013		Rok 2014	
	€	podiel (%)	€	podiel (%)	€	podiel (%)
Tržby z predaja služieb	316 933	60,8	376 283	64,64	359 668	62,71
Iné ostatné výnosy	958	0,2	1 167	0,2	5 805	1,01
Výnosy- prenájom majetku	203 239	39	204 671	35,16	208 010	36,27
Úroky	84	0	25	0	39	0,01
Ostatné pokuty a penále	0	0	0	0	0	0
Platby za odpísané pohľadávky	0	0	0	0	0	0
Kurzové zisky	0	0	0	0	0	0
Spolu	521 213	100,0	582 146	100,0	573 522	100,0

Výnosy z podnikateľskej činnosti tvorili predovšetkým tržby z predaja služieb v celkovej sume 359 668 €. Podstatnú časť týchto výnosov predstavovali platby za ubytovacie služby počas hlavných prázdnin, za parkovacie služby počas výstav, za poradenské služby, služby autoškoly a edičné a xerografické služby. Druhou rozhodujúcou časťou výnosov v podiele až 36,27 % sú výnosy z prenájmu dočasne prebytočného majetku univerzity. V rámci podnikateľskej činnosti sme zaznamenali v porovnaní s predchádzajúcim obdobím nárast podielu týchto výnosov o 1,11 p.b. (resp. pokles celkových výnosov o 1,48 %).

Tabuľka č. 11: Prehľad nákladov podnikateľskej činnosti v rokoch 2012-2014 (v €)

Druh nákladov	Rok 2012		Rok 2013		Rok 2014	
	€	podiel (%)	€	podiel (%)	€	podiel (%)
Spotreba materiálu	67 250	13,5	61 935	12,2	67 615	14,72
Spotreba energie	70 059	14,1	26 974	5,3	131	0,03
Opravy a údržba	81 516	16,4	44 224	8,7	54 049	11,77
Cestovné	3 191	0,6	4 927	0,9	3 734	0,81
Náklady na reprezentáciu	1 297	0,3	1 443	0,3	1 687	0,37

Druh nákladov	Rok 2012		Rok 2013		Rok 2014	
	€	podiel (%)	€	podiel (%)	€	podiel (%)
Ostatné služby	93 645	18,8	97 227	19,1	93 455	20,34
Mzdové náklady	147 902	29,8	160 055	31,6	129 414	28,17
Zák. soc. poistenie	17 946	3,6	49 179	9,7	38 818	8,45
Zák.soc.náklady	53	0	0	0	159	0,03
Ost. soc. náklady	454	0	0	0	0	0
Daň z motor. vozidiel	450	0	1 432	0,3	1 051	0,23
Daň z nehnuteľnosti	8 260	1,7	36 173	7,1	36 162	7,87
Ostatné dane a poplatky	3 029	0,6	1 229	0,2	949	0,21
Ostatné pokuty a penále	0	0	0	0	47	0,01
Odpísanie nevyož.pohľ.	0	0	0	0	0	0
Úroky	16	0	5	0	7	0
Kurzové straty	11	0	59	0	10	0
Ostatné náklady	547	0	422	0,1	1 282	0,28
Odpisy	4 451	0,9	1352	0,3	630	0,14
Tvorba zákon.OP	-7 331	-1,5	254	0,1	-90	-0,02
Daň z príjmov	28 470	5,7	20 113	4,1	30 261	6,59
Spolu	496 968	100,0	507 003	100,0	459 371	100,0

Celkové **náklady podnikateľskej činnosti** sa v roku 2014 znížili o 47 632 €. Najväčší pokles bol zaznamenaný pri mzdových nákladoch o sumu 30 642 €, pri zákonomnom sociálnom poistení o 10 361 €, pri spotrebe energie o 26 843 € a pri ostatných službách o 3 772 €. Naopak najvýraznejší nárast bol zaznamenaný pri dani z príjmu o 10 148 €, pri opravách a udržiavaní o 9 825 € a pri spotrebe materiálu o 5 680 €.

4. Vývoj fondov

SPU sa riadi pri tvorbe a použití fondov § 16 a) zákona č.131/2002 Z. z. o vysokých školách a o zmene a doplnení niektorých zákonov v znení neskorších predpisov.

Tabuľka č. 12: Rezervný fond (v €)

Stav k 1.1.2014	14 946,16
Tvorba fondu v roku 2014	67 475,98
Čerpanie fondu k 31.12.2014	67 475,98
Zostatok k 31.12.2014	14 946,16

Rezervný fond predstavoval k 1.1.2014 výšku 14 946,16 €, počas roku bol tvorený z HV vo výške 67 475,98 €, použitý bol na vykrytie straty, nakoľko za rok 2010 univerzita dosiahla stratu.

Tabuľka č. 13: Fond reprodukcie (v €)

Stav k 1.1.2014	3 198 516,97
Tvorba z odpisov	939 726,91
Tvorba z hospodárskeho výsledku	99 527,08
Tvorba z rezervného fondu	0,00
Tvorba z predaja alebo likvidácie majetku	1 300,00
Použitie na obstaranie majetku	563 917,83
Zostatok k 31.12.2014	3 675 153,13

Prostriedky fondu reprodukcie boli použité na obstaranie majetku a jeho technické zhodnotenie. Išlo najmä o nákup špeciálnych prístrojov, laboratórnej techniky a zariadení, výpočtovej techniky, obstaranie nehnuteľného majetku a rekonštrukciu, modernizáciu a technické zhodnotenie už existujúceho hnutel'ného a nehnuteľného majetku univerzity.

Tabuľka č. 14: Štipendijný fond (v €)

Stav k 1.1.2014	84 000,53
Tvorba z dotácie	1 528 778,00
Tvorba z výnosov zo školného	39 413,34
Tvorba z hospodárskeho výsledku	843,45
Čerpanie k 31.12.2014	1 584 786,10
Zostatok k 31.12.2014	68 249,22

Štipendijný fond sa použil na výplatu sociálnych štipendií vo výške 1 174 300 €, ktoré poklesli v porovnaní s rovnakým obdobím minulého roka o 9 455 € a motivačných štipendií vo výške 337 979 €, ktoré poklesli v porovnaní s rovnakým obdobím minulého roka o 98 638 €. Motivačné štipendium sa priznávalo študentom za vynikajúce plnenie študijných povinností

alebo za dosiahnutie vynikajúceho výsledku v oblasti štúdia, výskumu, vývoja, umeleckej alebo športovej činnosti.

Okrem týchto štipendií univerzita vyplatila štipendiá z vlastných zdrojov, a to predovšetkým zdravotne postihnutým študentom, sirotám, študentom, ktorí reprezentujú školu v rôznych orgánoch či organizáciách, na medzinárodných podujatiach alebo dosahujú mimoriadne kvalitné študijné výsledky. Výška tohto štipendia závisí od mimorozpočtových zdrojov univerzity a v roku 2014 predstavovala výšku 72 507 €.

Tabuľka č. 15: Ostatné fondy (v €)

Stav k 1.1.2014	108 801,46
Tvorba z darov v roku 2014	44 705,01
Tvorba z HV	843,45
Čerpanie k 31.12.2014	51 082,45
Zostatok k 31.12.2014	103 267,47

Použitie týchto prostriedkov v sume 51 082 € bolo v súlade s účelom uvedeným v príslušných darovacích zmluvách.

Tabuľka č. 16: Sociálny fond (v €)

Stav k 1.1.2014	4 058,46
Povinný prídel	126 203,85
Príspevok na stravu zamestnancom	66 671,18
Príspevok na dopravu	36,05
Príspevok na regeneráciu zamestnancov	15 177,41
Príspevok na sociálnu výpomoc	300,00
Ostatné použitie	39 936,78
Zostatok k 31.12.2014	8 140,89

5. Rekapitulácia zúčtovania so štátnym rozpočtom

V sledovanom roku 2014 získala SPU na základe dotačnej zmluvy finančnú podporu zo štátneho rozpočtu prostredníctvom kapitoly MŠVVaŠ SR v celkovej výške 23 459 286 €, pričom dotácia na bežné výdavky dosiahla čiastku 23 169 286 € a na kapitálové výdavky 290 000 €. Z toho prostredníctvom Agentúry na podporu výskumu a vývoja bola našej univerzite poskytnutá dotácia vo výške 346 635 € v kategórii bežných výdavkov a Sekciou medzinárodnej spolupráce, európskych záležitostí a CŽV MŠVVaŠ SR dotácia vo výške 165 106 € tiež v kategórii bežných výdavkov.

Tabuľka 18: Dotácia na bežné výdavky poskytnutá MŠVVaŠ SR, APVV a Sekciou medzinárodnej spolupráce, európskych záležitostí a CŽV MŠVVaŠ SR za roky. 2013-2014(EUR)

Programová štruktúra/rok	2013	2014
Dotácia na uskutočňovanie akreditovaných študijných programov	12 497 897,00	12 925 204,00
Podprogram 077 11	12 497 897,00	12 925 204,00
Dotácia na výskumnú, vývojovú alebo umeleckú činnosť	6 249 655,00	6 893 295,00
Podprogram 077 12	6 249 655,00	6 893 295,00
Prvok 077 12 01	5 616 531,00	6 102 344,00
Prvok 077 12 02	436 968,00	570 864,00
Prvok 077 12 05	196 156,00	220 087,00
Dotácia na rozvoj vysokej školy	95 400,00	0,00
Podprogram 077 13	95 400,00	0,00
Dotácia na sociálnu podporu študentov	2 883 509,00	2 839 047,00
Podprogram 077 15 01	1 285 251,00	1 148 578,00
Podprogram 077 15 02	241 115,00	349 370,00
Podprogram 077 15 03	1 357 143,00	1 341 099,00
SPOLU 077	21 726 461,00	22 657 546,00
Podprogram 021 02 03	3 460,00	1 680,00
Podprogram 05T 08	175 210,88	163 425,80
Podprogram 06K 11	215 486,00	346 634,50
SPOLU 077, 05T, 06K	22 120 617,88	23 169 286,30

Objem poskytnutej dotácie v roku 2014 bol oproti predchádzajúcemu roku vyšší 1 048 668 €. V oblasti dotácie na uskutočňovanie akreditovaných študijných programov bola dotácia v roku 2014 poskytnutá v objeme o 427 tis. € vyššom ako v predchádzajúcom roku.

V uvedenej sume je zohľadnený vplyv valorizácie plátov zamestnancov vykonávajúcich práce vo verejnom záujme.

V rámci dotácie na výskumnú, vývojovú alebo umeleckú činnosť došlo k nárastu o 644 tis. €. Uvedenú skutočnosť ovplyvnila výška poskytnutej účelovej dotácie na štipendiá doktorandov, nakoľko v roku 2013 bol schodok na účelovej časti dotácie vo výške 241 tis. €. V rámci grantovej agentúry VEGA bolo na projekty pridelených o 134 tis. € viac a na projekty grantovej agentúry KEGA o 24 tis. € viac ako v uplynulom roku.

Dotácia na sociálnu podporu študentov naopak medziročne poklesla o 44 tis. €. Časť dotácie na sociálnu podporu študentov vychádza z nárokov študentov podľa § 96 zákona o VŠ a v tejto oblasti v rámci prvku 077 15 01 bolo poskytnutých na sociálne štipendiá o 137 tis. € menej a naopak v rámci prvku 077 15 02 došlo v oblasti motivačných štipendií k nárastu o 108 tis. €.

K podstatnému nárastu dotácie došlo tiež v rámci podprogramov 06K11, kde ide o podporu výskumu a vývoja APVV a to o 131 tis. €, naopak na oficiálnu rozvojovú pomoc bolo poskytnutých o 12 tis. € menej oproti minulému roku.

Tabuľka 19: Dotácia na kapitálové výdavky poskytnutá MŠVVaŠ SR za roky 2013– 2014 (v €)

Dotácia /programová štruktúra	2013	2014
Dotácia na uskutočňovanie akreditovaných študijných programov	935 990,04	290 000,00
Podprogram 077 11	935 990,04	290 000,00
Dotácia na výskumnú, vývojovú alebo umeleckú činnosť	44 207,00	0,00
Podprogram 077 12	44 207,00	0,00
Prvok 077 12 02	44 207,00	0,00
Dotácia na rozvoj vysokej školy	0,00	0,00
Podprogram 077 13	0,00	0,00
SPOLU 077	980 197,04	290 000,00
Podprogram 06K11	0,00	0,00
SPOLU 077, 06K	980 197,04	290 000,00

MŠVVaŠ SR v súčasnosti poskytuje finančné prostriedky kapitálového charakteru prevažne iba na odstránenie havarijných stavov, čo sa odzrkadlilo na výške pridelených finančných prostriedkov aj našej univerzite. Predpokladá sa, že univerzity budú riešiť obnovu a rekonštrukciu svojho majetku prostredníctvom štrukturálnych fondov.

Pokles kapitálovej dotácie v rámci dotácie na uskutočňovanie akreditovaných študijných programov bol vo výške 645 990 €. V ostatných oblastiach dotácií neboli našej univerzite poskytnuté žiadne finančné prostriedky charakteru kapitálových výdavkov.

Tabuľka 20: Úpravy dotačnej zmluvy za rok 2014 podľa podprogramov a prvkov (v €)

	BV	pol.	pol.	pol.	pol.	Úpravy dotačnej zmluvy KV	Výdavky
		610	620	630	640		BV+KV
Podprogram 07711							
SR BD	12 800 204,00	6 945 389,00	2 569 777,00	3 281 038,00	4 000,00		12 800 204,00
UKD dodatok č. 2 – Invest .akcie 30852,30853						255 000,00	255 000,00
UBD, UKD dodatok č. 4 - odstr.havar. SPU , Invest.akcia 31536	125 000,00			125 000,00		35 000,00	160 000,00
Spolu za podprogram 07711	12 925 204,00	6 945 389,00	2 569 777,00	3 406 038,00	4 000,00	290 000,00	13 215 204,00
Prvok 077 12 01							
SR BD	5 646 249,00	3 426 514,00	1 206 132,00	91 098,00	922 505,00		5 646 249,00
UBD dodatok č. 2 - DrŠ	456 095,00				456 095,00		456 095,00
Spolu za prvok 077 12 01	6 102 344,00	3 426 514,00	1 206 132,00	91 098,00	1 378 600,00		6 102 344,00
Prvok 077 12 02							
UBD dodatok č. 1- Projekty VEGA	570 864,00	0,00	0,00	570 864,00	0,00	0,00	570 864,00
Spolu za prvok 077 12 02	570 864,00	0,00	0,00	570 864,00	0,00	0,00	570 864,00
Prvok 077 12 05							
UBD dodatok č. 1- Projekty KEGA	220 087,00	0,00	0,00	220 087,00	0,00	0,00	220 087,00
Spolu za prvok 077 12 05	220 087,00	0,00	0,00	220 087,00	0,00	0,00	220 087,00
Prvok 077 15 01							
SR BD soc.štipendiá	941 172,00				941 172,00		941 172,00
UBD, dodatok č. 3 - SŠ	207 406,00	0,00	0,00	0,00	207 406,00	0,00	207 406,00
Spolu za prvok 077 15 01	1 148 578,00	0,00	0,00	0,00	1 148 578,00	0,00	1 148 578,00
Prvok 077 15 02							
SR BD motiv.štipendiá	349 370,00	0,00	0,00	0,00	349 370,00	0,00	349 370,00
Spolu za prvok 077 15 02	349 370,00	0,00	0,00	0,00	349 370,00	0,00	349 370,00
Prvok 077 15 03							
SR BD	1 317 172,00	470 851,00	165 740,00	648 652,00	31 929,00		1 317 172,00
UBD dodatok č.3 - dofin.strava	23 927,00			23 927,00			23 927,00
Spolu za prvok 077 15 03	1 341 099,00	470 851,00	165 740,00	672 579,00	31 929,00		1 341 099,00
Podprogram 05T 08							
FP - zahr. štud. a dokt./ 1. Q	46 210,00			12 690,00	33 520,00		46 210,00
FP - zahr. štud. a dokt./ 2. Q	43 870,00			11 840,00	32 030,00		43 870,00
FP - zahr. štud. a dokt./ 2. Q vr.	-486,46			0,00	-486,46		0,00

FP - zahr. štud. a dokt./ 3. Q	37 655,00			9 360,00	28 295,00		37 655,00
FP - zahr. štud. a dokt./ 3. Q vr.	-2 622,74			-400,00	-2 222,74		-2 622,74
FP - zahr. štud. a dokt./ 4. Q	38 800,00			10 800,00	28 000,00		38 800,00
Spolu za podprogram 05T 08	163 425,80	0,00	0,00	44 290,00	119 135,80	0,00	163 425,80
Podprogram 0210203							
FP - zahr. štud. I. Q	840,00				840,00		840,00
FP - zahr. štud. II. Q	840,00				840,00		840,00
Spolu za podprogram 0210203	1 680,00				1 680,00	0,00	1 680,00
Podprogram 06K 11							
UBD APVV I.-IV. Q	346 634,50			346 634,50			346 634,50
Spolu za podprogram 06K 11	346 634,50	0,00	0,00	346 634,50	0,00	0,00	346 634,50
CELKOM K 31.12.2014	23 169 286,30	10 842 754,00	3 941 649,00	5 351 590,50	3 033 292,80	290 000,00	23 459 286,30

Tabuľka 20: Prehľad o čerpaní dotačných zdrojov podľa programovej klasifikácie k 31.12. (v €)

Programová klasifikácia		Schválený rozpočet	Upravený rozpočet	Čerpanie	Zostatok
077 11	*BV	12 603 028,00	12 925 204,00	13 268 202,63	-342 998,63
	**KV	35 000,00	290 000,00	0,00	290 000,00
0771201	BV	5 558 279,00	6 102 344,00	3 492 165,48	2 610 178,52
	KV	0,00	0,00	0,00	0,00
0771202	BV	0,00	570 864,00	377 409,34	193 454,66
	KV	0,00	0,00	0,00	0,00
0771205	BV	0,00	220 087,00	166 418,66	53 668,34
	KV	0,00	0,00	0,00	0,00
06K11	BV	54 739,00	346 634,50	305 829,54	40 804,96
	KV	0,00	0,00	0,00	0,00
077 13	BV	0,00	0,00	0,00	0,00
0771501	BV	1 366 254,00	1 148 578,00	975 306,18	173 271,82
0771502	BV	376 175,00	349 370,00	336 911,00	12 459,00
0771503	BV	1 357 068,00	1 341 099,00	1 008 312,35	332 786,65
05T08	BV	170,00	163 425,80	134 256,49	29 169,31
021 02 03	BV	0,00	1 680,00	1 680,00	0,00
SPOLU	BV	21 315 713,00	23 169 286,30	20 066 491,67	3 102 794,63
	KV	35 000,00	290 000,00	0,00	290 000,00
Spolu BV*+KV**		21 350 713,00	23 459 286,30	20 066 491,67	3 392 794,63

*BV - bežné výdavky

**KV - kapitálové výdavky

Z nasledovného prehľadu vyplýva, že dotačné prostriedky poskytnuté v roku 2014 sa čerpali na 86,61 %. Nevyčerpané prostriedky boli presunuté na účet zostatkov dotácie a budú

prednostne čerpané v roku 2015. Podstatnú časť nevyčerpaných finančných prostriedkov tvoria prostriedky charakteru bežných výdavkov na mzdy a odvody a tiež účelové prostriedky na sociálne štipendiá, ktorých nevyčerpaná časť sa automaticky stáva účelovou dotáciou nasledujúceho roka. V oblasti kapitálových výdavkov bola presúvaná dotácia v objeme celej poskytnutej dotácie, z titulu zdĺhavého procesu verejného obstarávania.

6. Peňažné toky

Tabuľka č.21: Prehľad peňažných tokov v roku 2014 (v €)

Finančné prostriedky k 1.1.2014	
Nevyčerpaná dotácia	3 405 172,87
Bežný účet	6 015 899,74
Vlastné fondy	231 738,02
Zahraničné projekty	921 859,06
Podnikateľská činnosť	146 518,92
Spolu	10 721 188,61
Finančné prostriedky nadobudnuté v roku 2014	
Dotácia	23 459 286,30
Vlastné fondy	582 058,54
Bežný účet	15 946 721,08
Podnikateľská činnosť	610 798,21
Zahraničné projekty	1 665 517,87
Spolu	42 264 382
Fin. prostriedky spolu	52 985 570,61
Použitie prostriedkov v roku 2014	
EK 610 mzdy + EK 620 odvody	18 278 849,22 (45,54%)
EK 630 tovary a služby	12 594 822,13 (31,38%)
EK 640 transfery	3 478 762,06 (8,67%)
EK 700 kapitálové výdavky	5 786 974,14 (14,41%)
Spolu použitie	40 139 407,55
Zostatok finančných prostriedkov k 31.12.2014	
Nevyčerpaná dotácia	4 243 781,62
Bežný účet	6 907 778,70
Vlastné fondy	221 280,51
Podnikateľská činnosť	253 452,93
Zahraničné projekty	1 219 869,30
Spolu	12 846 163,06
Použitie a prenos fin.pr. spolu	12 846 163,06

Na začiatku účtovného obdobia mala SPU na svojich bankových účtoch prostriedky vo výške 10 721 189 €, v priebehu roka pribudlo na jej účtoch 42 264 382 €. V porovnaní s predchádzajúcim obdobím došlo k poklesu percentuálneho podielu použitia prostriedkov

na mzdy a odvody o 1,56 %, k poklesu na tovary a služby o 3,64 % a k nárastu percentuálneho podielu v kategórii kapitálových výdavkov o 6,37 %. Na konci účtovného obdobia predstavoval stav prostriedkov na bankových účtoch univerzity spolu 12 846 163 €.

7. Stav a pohyb majetku

Tabuľka č. 22: Stav a pohyb majetku za rok 2014 (v €)

Druh majetku	Stav k 1.1.2014	Prírastky	Úbytky	Stav k 31.12.2014
Dlhodobý nehmotný majetok	811 265,24	4 346,40	6231,86	809 379,78
Budovy, haly, stavby	64 871 240,88	1 369 063,76	11706,46	66 228 598,18
Stroje, prístroje, DK, inventár	18 689 724,20	1 081 716,09	451829,66	19 319 610,63
Dopravné prostriedky	970 883,62	4 100,00	30352,23	944 631,39
Trvalé porasty, pest.. celky	205 838,77	0,00	0,00	205 838,77
Pozemky	7 821 486,48	0,00	0,00	7 821 486,48
Umelecké predmety, insígnie	33 357,02	0,00	0,00	33 357,02
Obstaranie dlhod.nehmot.maj.	4 346,40	0,00	4346,40	0,00
Obstaranie dlhod.hmot.maj.	227 268,83	5 209 790,29	2621997,47	2 815 061,65
Finančné investície	2 067 984,13	75 734,48	75734,48	2 067 984,13
Spolu	95 703 395,57	7 744 751,02	3202198,56	100 245 948,03

Podrobnejšia analýza pohybu majetku je uvedená v časti 2.1 Súvaha.

8. Mzdy, ekonomika práce a personalistika

V roku 2014 dosiahli mzdové náklady SPU celkový objem 13 113 675 €, z toho mzdové prostriedky tvorili sumu 12 854 484 € a ostatné osobné náklady 259 191 €, čo predstavuje nárast celkových mzdových nákladov v porovnaní s rokom 2013 o 1 193 075 €.

Na osobných príplatkoch bola vyplatená čiastka 1 524 079 €, čo predstavuje nárast o 261 967,00 €. Na príplatkoch za riadenie bola vyplatená čiastka 83 119 €, ostatné príplatky podľa zákona č. 553/2003 Z. z. o odmeňovaní niektorých zamestnancov pri výkone práce vo verejnom záujme v znení neskorších predpisov boli vyplatené vo výške 116 004 € a plat za prácu nadčas vo výške 96 691 €. Formou mimoriadnych odmien sa vyplatila celková čiastka 2 075 416 €, pričom odmeny za pracovné zásluhy pri životných jubileách činili 18 195 €. Oproti roku 2013 bolo na odmenách vyplatených o 601 861 € viac.

Počas hodnoteného obdobia dosiahol priemerný mesačný plat na jedného zamestnanca za univerzitu 950,04 €. V porovnaní s rokom 2013 to predstavuje nárast priemerného mesačného platu o 84,37 €, čo je zvýšenie o 9,75 %, pričom priemerný mesačný plat vysokoškolských učiteľov bol 1 295,49 € a v porovnaní s rokom 2013 sa zvýšil o 120,80 € mesačne, priemerný mesačný plat zamestnancov výskumu bol 736,38 € a oproti roku 2013 sa zvýšil o 62,34 €, priemerný mesačný plat nepedagogických zamestnancov bol 722,34 € a v porovnaní s rokom 2013 sa zvýšil o 58,39 €. Uvedené priemerné mzdy boli vyplatené z dotačných prostriedkov aj vlastných zdrojov.

Počas dočasnej pracovnej neschopnosti zamestnancov bola v roku 2014 vyplatená náhrada príjmu od 1. do 10.dňa dočasnej pracovnej neschopnosti vo výške 32 205 €. Rovnako ako v predchádzajúcich rokoch univerzita aplikovala v mzdovej oblasti viaczdrojové financovanie. Na úhradu použila dotačné a nedotačné prostriedky, prostriedky z podnikateľskej činnosti, prostriedky z projektov EÚ a iných zahraničných projektov.

K 31.12.2014 bolo zúčastnených na doplnkovom dôchodkovom sporení 947 zamestnancov SPU. Zamestnávateľ poskytol zúčastneným zamestnancom príspevok na doplnkové dôchodkové sporenie v roku 2014 v celkovej sume 159 812 €, čo je o 1 465 € viac ako v roku 2013.

V rámci plnenia úloh v oblasti internej sociálnej politiky, SPU poskytla príspevok na stravovanie svojich zamestnancov zo ŠR sumou 188 245,63 €. Príplatok na stravovanie zo SF poskytnutý vo výške 66 671,18 €, príplatok na cestovné zo SF bol poskytnutý vo výške 40,15 €.

Priemerný prepočítaný evidenčný stav zamestnancov univerzity sa zvýšil oproti predchádzajúcemu roku o 16, dosiahol počet 1 126 zamestnancov vo fyzických osobách.

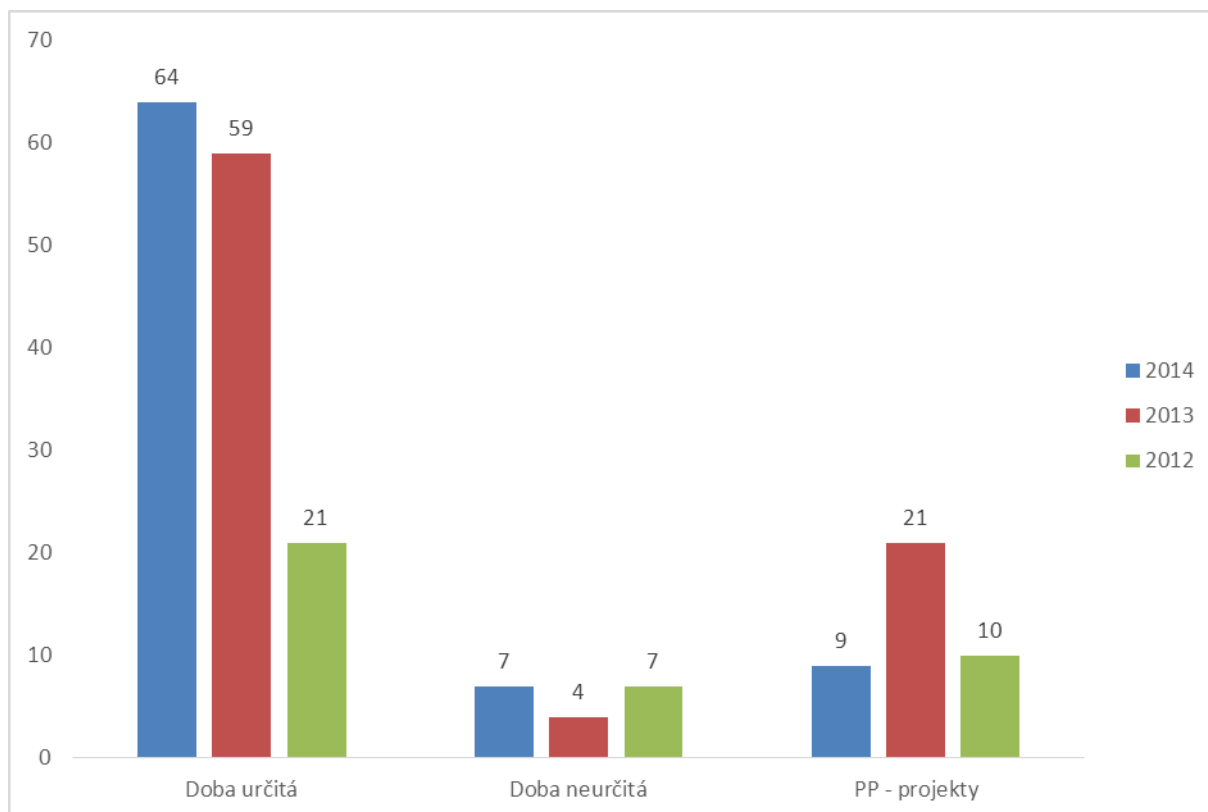
Tabuľka č. 23: Priemerný počet zamestnancov vo fyzických osobách v roku 2014 (podľa kategórií)

Rok	Učitelia	Odborní zamestnanci	Administr. zamestnanci	Výskumní zamestnanci	Prevádzkoví zamestnanci	Zamestnanci ŠD
2014	446	165	158	69	197	91
/%/	39,7	14,6	14	6,1	17,5	8,1

Tabuľka č. 24: Prehľad o vzniku pracovného pomeru na SPU v rokoch 2012-2014

Rok	Doba určitá	Doba neurčitá	PP - projekty	Spolu
2014	64	7	9	80
2013	59	4	21	84
2012	21	7	10	38

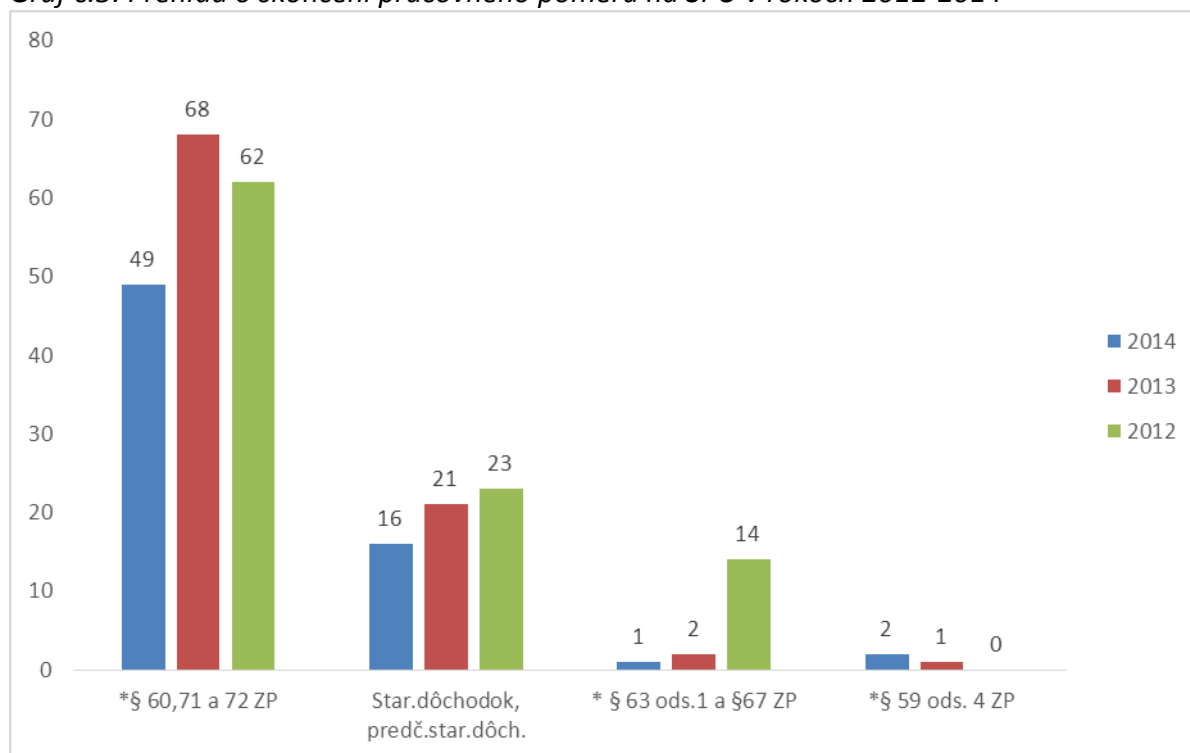
Graf č. 2: Prehľad o vzniku pracovného pomeru na SPU v rokoch 2012-2014



Tabuľka č. 25: Prehľad o skončení pracovného pomeru na SPU v rokoch 2012-2014

Rok	*§ 60, 71 a 72 ZP	Star. dôchodok, Predč.star.dôch.	*§ 63ods.1 a § 67 ZP	*§ 59 ods. 4 ZP	Spolu
2014	49	16	1	2	68
2013	68	21	2	1	92
2012	62	23	14	-	99

Graf č.3: Prehľad o skončení pracovného pomeru na SPU v rokoch 2012-2014



- *§ 60 ZP – Dohoda o skončení pracovného pomeru,
- § 71 ZP – Skončenie pracovného pomeru dohodnutého na určitý čas
- § 72 ZP – Skončenie pracovného pomeru v skúšobnej dobe
- § 63 ZP – Výpoveď daná zamestnávateľom
- § 67 ZP – Výpoveď daná zamestnancom
- § 59 ods. 4 ZP – Smrť zamestnanca

V roku 2014 bol skončený pracovný pomer v zmysle uvedenej tabuľky č. 25: Prehľad o skončení pracovného pomeru na SPU. Na odstupnom bola vyplatená čiastka 11 898 €, na odchodnom bola vyplatená čiastka 41 514 €.

Z ustanovenia § 63 ods. 1 písm. d) zákona NR č. 5/2004 Z.z. o službách v zamestnanosti v znení neskorších predpisov vyplýva pre zamestnávateľa povinnosť zamestnávať občanov so zdravotným postihnutím. Podľa uvedeného ustanovenia citovaného zákona SPU v roku 2014 evidovala skutočný prepočítaný počet zamestnancov so zdravotným postihom v počte 64, čo je rovnako ako v predchádzajúcom roku. Vzhľadom k tomu, že skutočný prepočítaný počet zamestnancov so ZP je vyšší ako povinný počet zamestnancov so ZP, SPU v Nitre za rok 2014 neplatila ÚP SVaR žiadny odvod.

Tabuľka č. 26: Prehľad zamestnávania občanov so zdravotným postihom v rokoch 2012-2014

Rok	Priemerný evidenčný počet zamestnancov vo FO	Povinný počet zamestnancov so ZP	Skutočný prepočítaný počet zamestnancov so ZP	Odvod ÚP SVaR v €
2014	1 118	36	64	0 €
2013	1 110	36	64	0 €
2012	1 132	36	61	0 €

V rámci odborného rastu bol v roku 2014 udelený vedecko-pedagogický titul docent 7 zamestnancom a vedecko-pedagogický titul profesor 4 zamestnancom.

Súčasťou odborného vzdelávania všetkých pracovných kategórií s cieľom dosiahnutia potrebných odborných vedomostí a zručností nevyhnutných k zabezpečeniu výkonu pracovných činností bola účasť zamestnancov na školeniach, preškoleniach, odborných seminároch, sympóziách, kurzoch a iných odborných podujatiach. Významnú úlohu v systéme vzdelávania má i samovzdelávanie orientované predovšetkým na štúdium príslušnej odbornej literatúry. Predovšetkým v kategórii vysokoškolských učiteľov sa rozvoj vzdelávania zamestnancov uskutočňoval aj formou krátkodobých stáží a zahraničných pobytov.

V súlade so zákonom o vysokých školách, zákonom o výkone práce vo verejnom záujme a vnútornými predpismi SPU sú pracovné miesta a funkcie učiteľov, výskumných pracovníkov, funkcie vedúcich zamestnancov obsadzované výberovým konaním. V roku 2014 bolo takto obsadených 141 miest, z toho 48 funkcií profesorov a docentov, 13 funkcií vedúcich katedier, 66 miest odborných asistentov, 5 lektorov, 4 funkcie vedúcich nepedagogických zamestnancov a 5 miest výskumných zamestnancov.

9. Čerpanie kapitálových výdavkov

V rámci investičnej činnosti SPU v roku 2014 realizovala nasledovné aktivity:

1. Rekonštrukcia časti obvodového plášťa (okien) pavilónov A, Z.

Čerpanie v roku 2014 1 087 670,29 €

V rámci rekonštrukcie boli vymenené všetky okná pavilónov A a Z. Pôvodné oceľové okná boli nahradené modernými hliníkovými s prerušeným tepelným mostom. Práce boli ukončené a prebehlo preberacie konanie. Práce boli realizované v rámci ŠF EÚ.

2. Rekonštrukcia časti obvodového plášťa (okien) pavilónov A, Z – doplňujúce stavebné práce.

Čerpanie v roku 2014 172 931,55 €

Tieto práce bolo nutné vykonať pre dokončenie pôvodne projektovaných stavebných prác súvisiacich s výmenou okien na pavilónoch A a Z, Doplnujúce práce vyplynuli z postupu realizácie pri odhalení zakrytých konštrukcií, ktoré nebolo možné poznať v čase vyhotovenia projektu. Práce boli realizované v rámci ŠF EÚ.

3. Zateplenie stavby pavilónu RI s prístavbou.

Čerpanie v roku 2014 523 747,52 €

Na budove RI pavilónu bola vykonaná kompletná rekonštrukcia fasády zateplením a s výmenou okien a dverí, ktorých súčiniteľ odporu prechodu tepla vyhovuje sprísneným teplotným predpisom pre energetickú hospodárnosť budov. Zateplenie zároveň odstránilo systémové vady pôvodnej fasády a realizované technické opatrenia odstavby dažďové vody, spôsobujúce poruchy stavby pavilónu RI.

4. Zateplenie stavby pavilónu RI s prístavbou – doplňujúce stavebné práce.

Čerpanie v roku 2014 23 412,59 €

V rámci realizácie doplňujúcich stavebných prác bola vykonaná technicky upravená sanácia hydroizolácie kupoly - prístavby pavilónu RI.

5. Rekonštrukcia stolárskej a zámočnickej dielne pod centrálnou kotolňou.

Čerpanie v roku 2014 34 550,99 €

V rámci rekonštrukcie bola vyspravená zateplená fasáda centrálnej kotolne, rekonštruované sociálne priestory pre pracovníkov zámočnickej dielne.

6. Rekonštrukcie pavilónu J.

Čerpanie v roku 2014 32 982,37 €

Bola rekonštruovaná podlaha v miestnosti pre autodopravu, rozvody vody a vymenené zariadenia predmetu pre sanitu. Bol zrealizovaný nový vývod vody pre použitie zariadenia na umývanie áut.

7. Rekonštrukcia fasády ŠD Mladost' blok A a B, II. etapa.

Čerpanie v roku 2014 708 859,50 €

V rámci rekonštrukcie sa zateplila fasáda blokov A a B, ktorou sa odstránili aj jej systémové chyby spôsobujúce jej postupnú degradáciu. V rámci zateplenia fasád boli sanované aj balkóny bloku B, aby sa zabránilo ich ďalšej erózii ich pochôdznych plôch a boli vymenené ich zábradlia, ktoré boli prispôsobené novým štandardom bezpečnosti. Zároveň boli vymenené všetky okná a dvere oboch pavilónov. Práce boli realizované v rámci ŠF EÚ.

8. Rekonštrukcia strechy ŠD Mladost'

Čerpanie v roku 2014 40 207,80 €

Bola zrealizovaná rekonštrukcia rekonštrukciu strechy bloku B ŠD Mladost'.

9. Rekonštrukcia a prístavba pavilónu M ABT

Čerpanie v roku 2014 855 367,44 €

Boli realizované dopĺňujúce stavebné práce na budovaní komplexu ABT, tak aby mohli byť následne realizované stavebné práce podľa pôvodnej realizačnej dokumentácie spracovanej dodávateľom stavby. Práce boli financované zo ŠF EÚ.

10. Rekonštrukcie priestorov FEM

Čerpanie v roku 2014 23 739,32 €

V rámci stavebných prác boli realizované úpravy priestorov určené pre výučbu študentov.

11. Rekonštrukcia prev. - stravovacích priestorov Oponice

Čerpanie v roku 2014 35 844,18 €

Bola realizovaná rekonštrukcia prevádzkovo stravovacích priestorov Vysokoškolského poľnohospodárskeho podniku v Oponiciach s cieľom zlepšenia sociálnych podmienok študentov.

Projektová dokumentácia projektu 5.1.05.

Čerpanie v roku 2014 13 966,5 €

Bola dopracovaná projektová dokumentácia na výmenu okien ostatných pavilónov centrálného areálu univerzity s cieľom doplnenia poznatkov a výsledkov z výmeny okien na pavilónoch A a Z.

12. Architektonická štúdia pavilónu V.

Čerpanie v roku 2014 14 220,00 €

Bola vypracovaná architektonická štúdia na zmenu účelu užívania budovy získanej od Štátnej veterinárnej správy pre potreby Fakulty európskych štúdií a regionálneho rozvoja.

13. Projektová dokumentácia pavilónu V.

Čerpanie v roku 2014 23 580,00 €

Bola vypracovaná projektová dokumentácia pre stavebné povolenie na úpravu pavilónu V na Akademickej ulici 3 pre potreby Fakulty európskych štúdií a regionálneho rozvoja. V rámci úprav je potrebné vybudovať novú samostatnú trafostanicu, aby boli pokryté výkonové požiadavky pre nové určenie tejto budovy

10. Záver

V roku 2014 univerzita ukončila hospodárenie s kladným hospodárskym výsledkom vo výške 721 333 € po zdanení. Cieľom univerzity do budúcnosti je udržať a dosahovať kladný hospodársky výsledok najmä zvýšením aktivít poskytovaných univerzitou na strane výnosov a optimalizáciou výdavkov na strane nákladov.

V ďalšom období bude nevyhnutné na všetkých stupňoch riadenia venovať veľkú pozornosť tvorbe výnosov a tomu prispôbiť čerpanie nákladov. Bude nutné hľadať rezervy vo využívaní majetku a ľudského potenciálu univerzity.

10.1 Návrh opatrení na rok 2015

1. Hľadať spôsoby na riešenie zvyšujúceho sa percentuálneho podielu dotácie z MŠVVaŠ na výnosoch univerzity

Zodpovední: rektor, dekáni fakúlt, riaditelia/vedúci CP

Termín: rok 2015

2. Pripraviť PD/RPD na zateplenie obvodových plášťov jednotlivých pavilónov centrálného kampusu univerzity a štúdiu modernizácie vykurovacieho systému

Zodpovedná: prorektorka pre informatizáciu a rozvoj univerzity

Termín: rok 2015

3. Uchádzať sa o NFP orientované najmä na riešenie dlhodobo pretrvávajúcich problémov univerzity, a to zateplenie obvodových plášťov jednotlivých pavilónov centrálného kampusu univerzity, modernizáciu vykurovacieho systému a obnovu inžinierskych sietí univerzity

Zodpovedná: prorektorka pre informatizáciu a rozvoj univerzity

Termín: rok 2015

4. Optimalizovať počet a štruktúru zamestnancov vo väzbe na meniace sa počty študentov dennej a externej formy a vo väzbe na riešené výskumné projekty

Zodpovední: rektor a dekáni fakúlt

Termín: rok 2015